



# FHDC135 LED 顯示器

安裝指南

Rev.15

## I. LED 顯示器零件清單



項目	影像	零件名稱	數量	附註
1		單元機箱 1	1 PCS	<ul style="list-style-type: none"> <li>構成單元機箱 1 的五個機櫃內側標有編號 1 到 5。</li> </ul>
2		單元機箱 2	1 PCS	<ul style="list-style-type: none"> <li>構成單元機箱 2 的五個機櫃內側標有編號 6 到 10。</li> </ul>
3		單元機箱 3	1 PCS	<ul style="list-style-type: none"> <li>構成單元機箱 3 的五個機櫃內側標有編號 11 到 15。</li> </ul>
4		單元機箱 4	1 PCS	<ul style="list-style-type: none"> <li>構成單元機箱 4 的五個機櫃內側標有編號 16 到 20。</li> </ul>
5		單元機箱 5	1 PCS	<ul style="list-style-type: none"> <li>構成單元機箱 5 的五個機櫃內側標有編號 21 到 25。</li> </ul>
6		底部框架 1	1 組	<ul style="list-style-type: none"> <li>此零件安裝在 FHDC135 下方的框架模組左側。必須與「底部框架 2」組裝在一起才能使用。</li> </ul>
7		底部框架 2	1 組	<ul style="list-style-type: none"> <li>此零件安裝在 FHDC135 下方的框架模組右側。必須與「底部框架 1」組裝在一起才能使用。</li> </ul>

8		LED 面板	200 PCS	<ul style="list-style-type: none"> <li>LED 面板是組裝 FHDC135 螢幕的關鍵元件。</li> <li>安裝表面採用防呆設計，以防止安裝錯誤。</li> </ul>
9		壁掛架連接件	2 PCS	<ul style="list-style-type: none"> <li>此零件用來連接和固定壁掛架 1 與 2 元件，將它們整合成一個單元。</li> </ul>
10		左側擋板	1 PCS	<ul style="list-style-type: none"> <li>這是安裝在壁掛滑軌左端的止擋元件，用來防止安裝的顯示器滑落。</li> </ul>
11		右側擋板	1 PCS	<ul style="list-style-type: none"> <li>這是安裝在壁掛滑軌右端的止擋元件，用來防止安裝的顯示器滑落。</li> </ul>
12		壁掛架 1	2 PCS	<ul style="list-style-type: none"> <li>為 LED 顯示器單元提供左側結構，以固定至牆壁或滾動支架上。</li> </ul>
13		壁掛架 2	2 PCS	<ul style="list-style-type: none"> <li>為 LED 顯示器單元提供右側結構，以固定至牆壁或滾動支架上。</li> </ul>
14		左彎 FFC 連接線	1 PCS	<ul style="list-style-type: none"> <li>長度為 416mm。</li> <li>此連接線用來將底部框架的系統機板連接至單元機箱 3 的配電盤。</li> </ul>
15		右彎 FFC 連接線	1 PCS	<ul style="list-style-type: none"> <li>長度為 273mm。</li> <li>此連接線用來將底部框架的系統機板連接至單元機箱 4 的配電盤。</li> </ul>
16		FFC 連接線	3 PCS	<ul style="list-style-type: none"> <li>長度為 529mm。</li> <li>此 FFC 連接線是用來連接單元機箱 1 與 2、單元機箱 2 與 3、單元機箱 4 與 5 的訊號線。</li> </ul>

17		電源線	1 PCS	<ul style="list-style-type: none"> <li>這是用來向 FHDC135 供應 AC 電源的電源線。</li> <li>FHDC135 有四種電源線供客戶選擇：美國標準、英國標準、歐盟標準和澳洲標準。</li> </ul>
18		鎖定塊	10 PCS	<ul style="list-style-type: none"> <li>這是用來將底部框架組裝至機箱的緊固元件。</li> <li>此零件與底部框架的固定銷搭配使用。</li> </ul>
19		M8 膨脹螺栓	20 PCS	<ul style="list-style-type: none"> <li>這是用來將 FHDC135 壁掛架固定至混凝土牆或磚牆上的膨脹螺栓。</li> <li>使用 13mm 內六角扳手操作此螺栓。</li> </ul>
20		M8x35mm 螺絲	28 PCS	<ul style="list-style-type: none"> <li>這是用來將 FHDC135 壁掛架組裝至落地支架的螺絲。</li> <li>使用 13mm 內六角扳手操作此螺絲。</li> </ul>
21		M6x10mm 螺絲	12 PCS	<ul style="list-style-type: none"> <li>此螺絲用來將壁掛架元件固定成一個單元。</li> </ul>
22		大盤頭 M3x8mm	10 PCS	<ul style="list-style-type: none"> <li>此螺絲固定在底部框架的固定銷上，以確保安裝在其上的鎖定塊不會鬆動。</li> </ul>
23		M3x6mm 螺絲含墊圈	3 PCS	<ul style="list-style-type: none"> <li>此螺絲用來將底部框架 1 和底部框架 2 固定成單一組裝單元。</li> </ul>
24		M3x8mm 螺絲含墊圈	2 PCS	<ul style="list-style-type: none"> <li>此螺絲用於將選配套件中的 Wi-Fi 天線安裝在系統控制箱內。</li> </ul>
25		M3x25mm 螺絲含墊圈	5 PCS	<ul style="list-style-type: none"> <li>此螺絲用來將鉤板固定至壁掛滑軌，穩定顯示器並防止晃動。</li> </ul>

26		RJ45 轉 RS232 連接線	1 PCS	<ul style="list-style-type: none"> <li>用於 RS232 控制。</li> </ul>
----	---	------------------	-------	--

## II. 落地支架零件清單 (選配)

項目	影像	零件名稱	數量	附註
1		左側立柱	1 PCS	<ul style="list-style-type: none"> <li>提供用來安裝主樑的垂直結構，並為支架提供滾輪。</li> </ul>
2		右側立柱	1 PCS	<ul style="list-style-type: none"> <li>提供用來安裝主樑的垂直結構，並為支架提供滾輪。</li> </ul>
3		水平支架	2 PCS	<ul style="list-style-type: none"> <li>提供 2 個立柱總成之間的水平結構，並為安裝桿提供連接表面。</li> </ul>
4		M8x20mm 螺絲	16 P	<ul style="list-style-type: none"> <li>此螺絲用來固定落地支架的立柱和水平支架總成。</li> <li>使用 13mm 內六角扳手操作此螺絲。</li> </ul>

## 使用的工具和配件清單

項目	影像	零件名稱	數量	附註
1		十字螺絲起子	1 PCS	<ul style="list-style-type: none"> <li>用於拆卸和安裝十字頭螺絲的工具。</li> </ul>
2		5 號六角扳手	1 PCS	<ul style="list-style-type: none"> <li>此工具用於操作單元機箱內的側鉤機構，以進行組裝或拆解。</li> </ul>
3		13mm 內六角扳手	1 PCS	<ul style="list-style-type: none"> <li>此工具用於鎖緊或拆卸在整個單元中使用的鉚釘螺栓螺帽和 M8 螺絲。</li> </ul>
4		磁鐵高度調整工具	2 PCS	<ul style="list-style-type: none"> <li>此工具用於調整顯示器機箱內部將 LED 面板固定至磁性支架的磁性螺栓高度。</li> </ul>
5		前模組拉拔器	1 PCS	<ul style="list-style-type: none"> <li>這是專門用於組裝和拆解 COB LED 面板的前模組拉拔器。</li> </ul>
6		前蓋維護工具	1 PCS	<ul style="list-style-type: none"> <li>這是用於拆卸底部框架蓋板的前蓋維護工具。</li> </ul>
7		防靜電手套	5 PCS	<ul style="list-style-type: none"> <li>配戴這些手套有助於技術人員消除靜電，並在組裝或維護 FHDC135 時保護 LED 顯示器。</li> </ul>

## 壁掛安裝

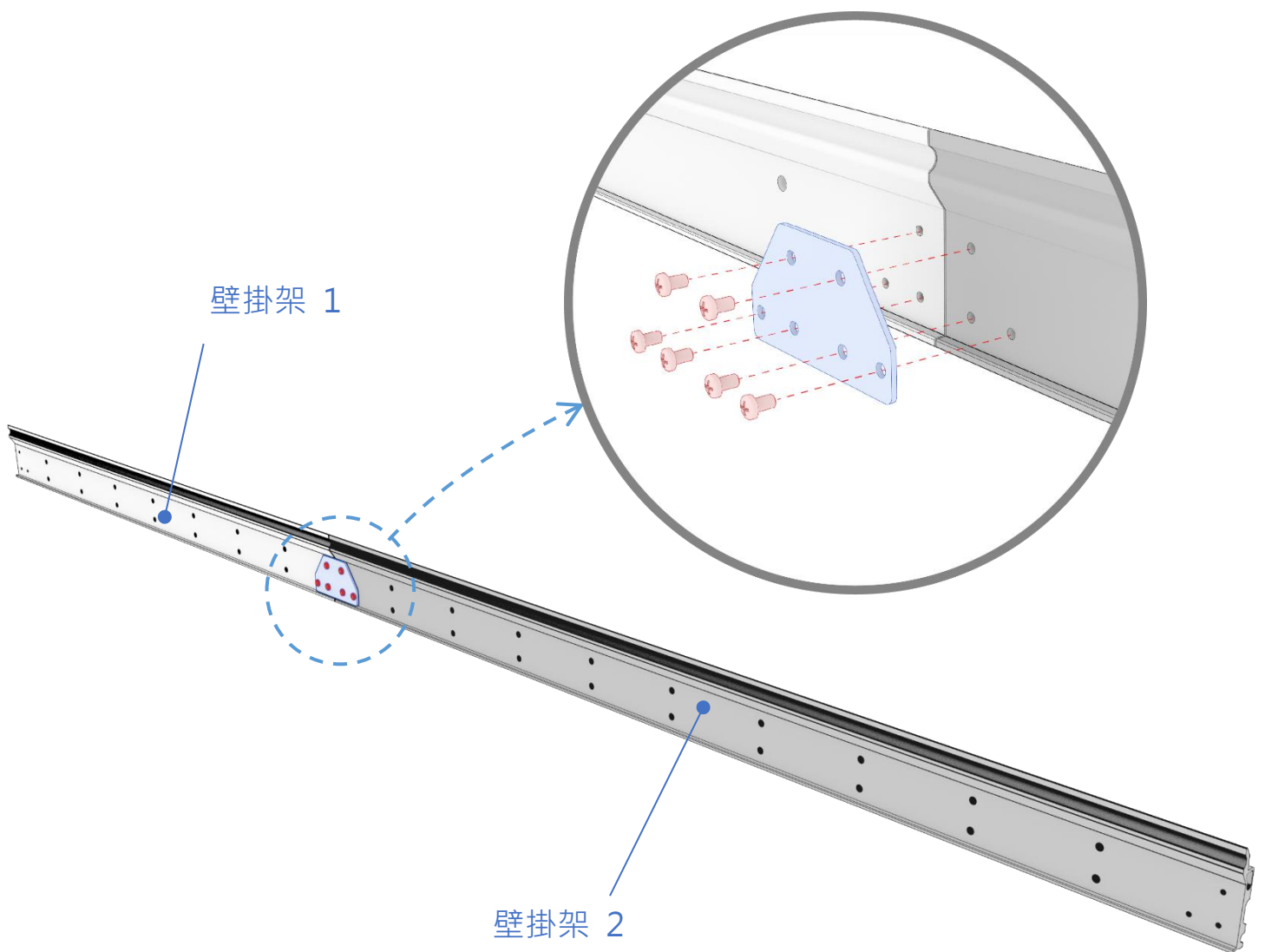
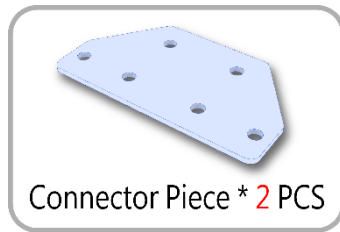


壁掛安裝效果圖

### 安裝步驟：

- 1) 根據現場環境以及大螢幕離地高度，確定上下壁掛架的鑽孔位置。為了確保水平對齊，需要水平儀。
- 2) 上壁掛架和下壁掛架分別由壁掛架 1 和壁掛架 2 組成，透過連接件連接。使用六支 M6\*10 盤頭螺絲固定連接件。
- 3) 使用六支 M6\*10mm 盤頭螺絲，將左側擋板和右側擋板安裝在上壁掛架的左右兩端。這些擋板可防止 LED 顯示器在壁掛架上滑動超出安全容許範圍。

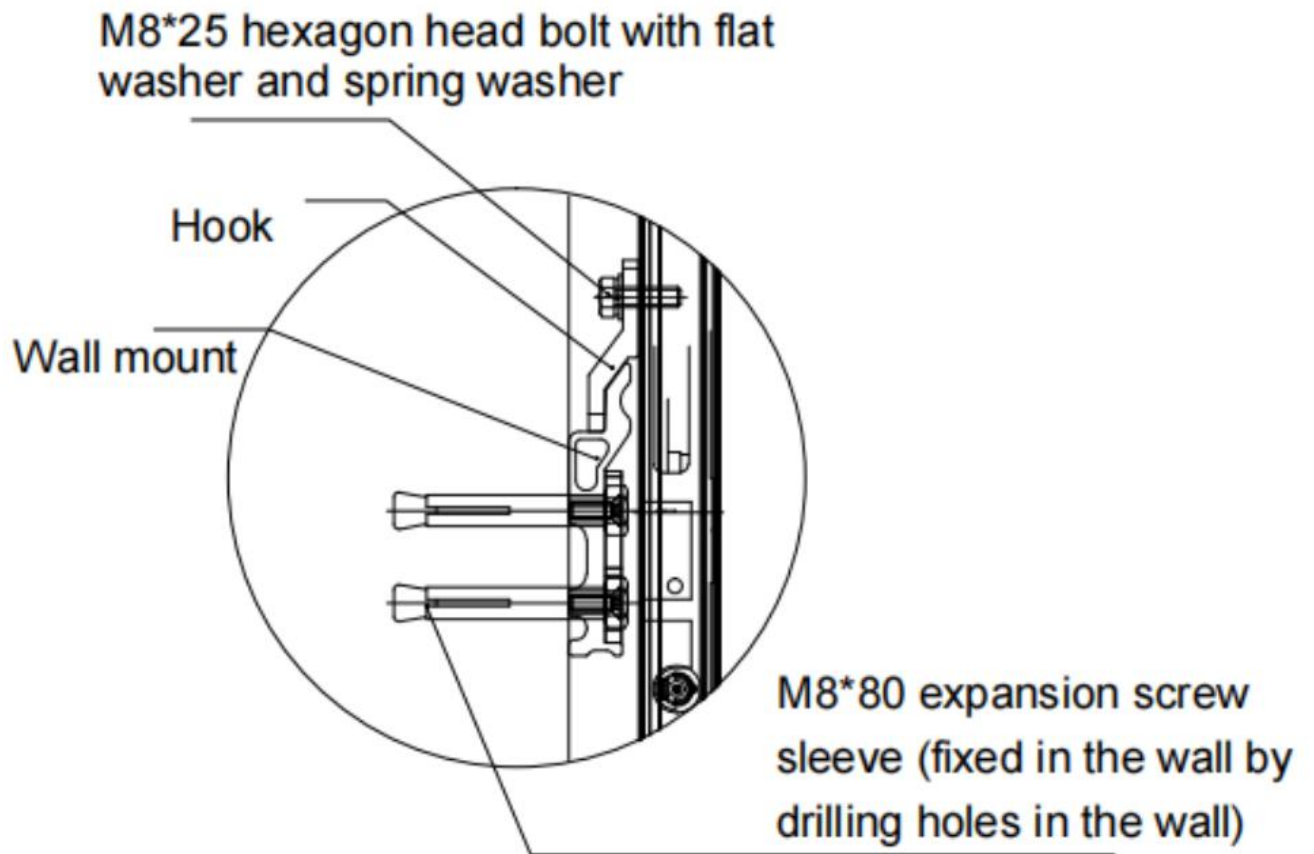
步驟 1.上下壁掛架本體的組裝圖







1) 已安裝壁掛架的側面剖視圖。



2) 已安裝壁掛架的前視圖如下圖所示。上掛桿和下掛桿與地面平行，並且上下對齊。兩者之間的距離為 1012.5mm。

---

3) 檢查壁掛架是否安裝妥當，方式是檢查：1) 是否呈水平；2) 上下壁掛架之間的距離是否正確。

可使用以下方法進行檢查和調整：

- I. 使用水平儀測量壁掛架是否呈水平。如果未呈水平，請鬆開膨脹螺栓，用手輕推至水平狀態，然後鎖緊螺栓。
- II. 使用捲尺檢查上下壁掛架之間的距離是否正確。如果不正確，請鬆開膨脹螺栓，用手輕推以調整距離，然後鎖緊螺栓。

4) 請依照落地安裝步驟安裝機櫃。

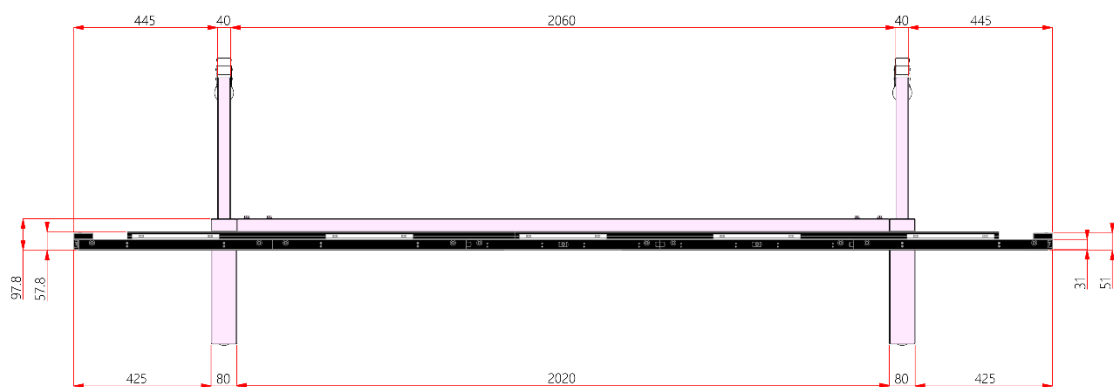
---

## 落地安裝

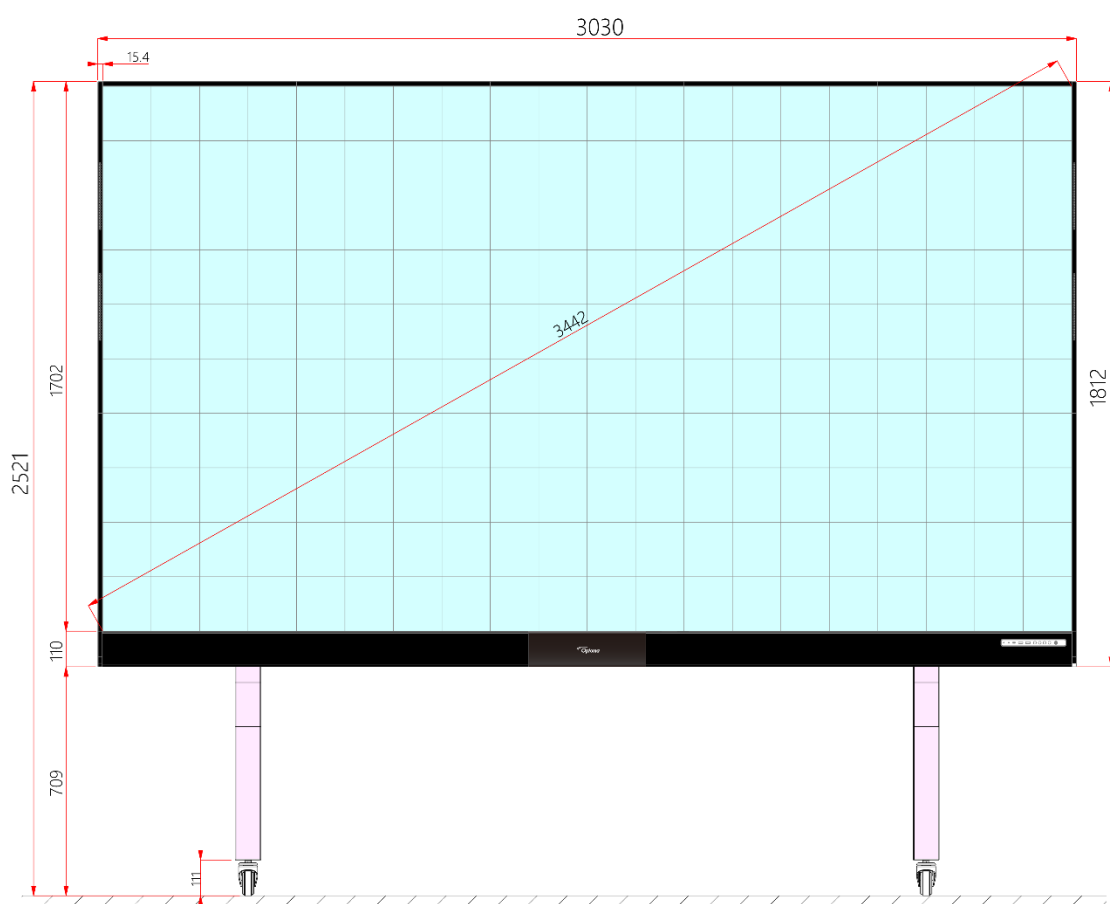


落地安裝效果

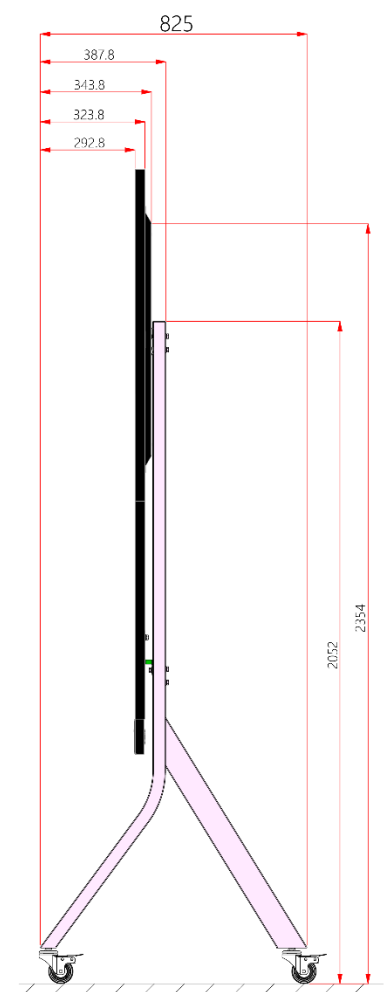
# 1. 落地式 FHDC135 尺寸圖



<Top View>



<Front View>



<Right Side View>

## 2. 使用和操作注意事項

### 小心

- 此支架僅限與 OPTOMA FHDC135 LED 顯示器搭配使用。將此支架與其他型號搭配使用可能導致不穩定和傷害。

### 傾倒危害！

- 請勿在連接線、不平整、骯髒、柔軟或傾斜度較高的表面上滾動支架。
- 請勿推動顯示器正面。移動前請務必解鎖腳輪。

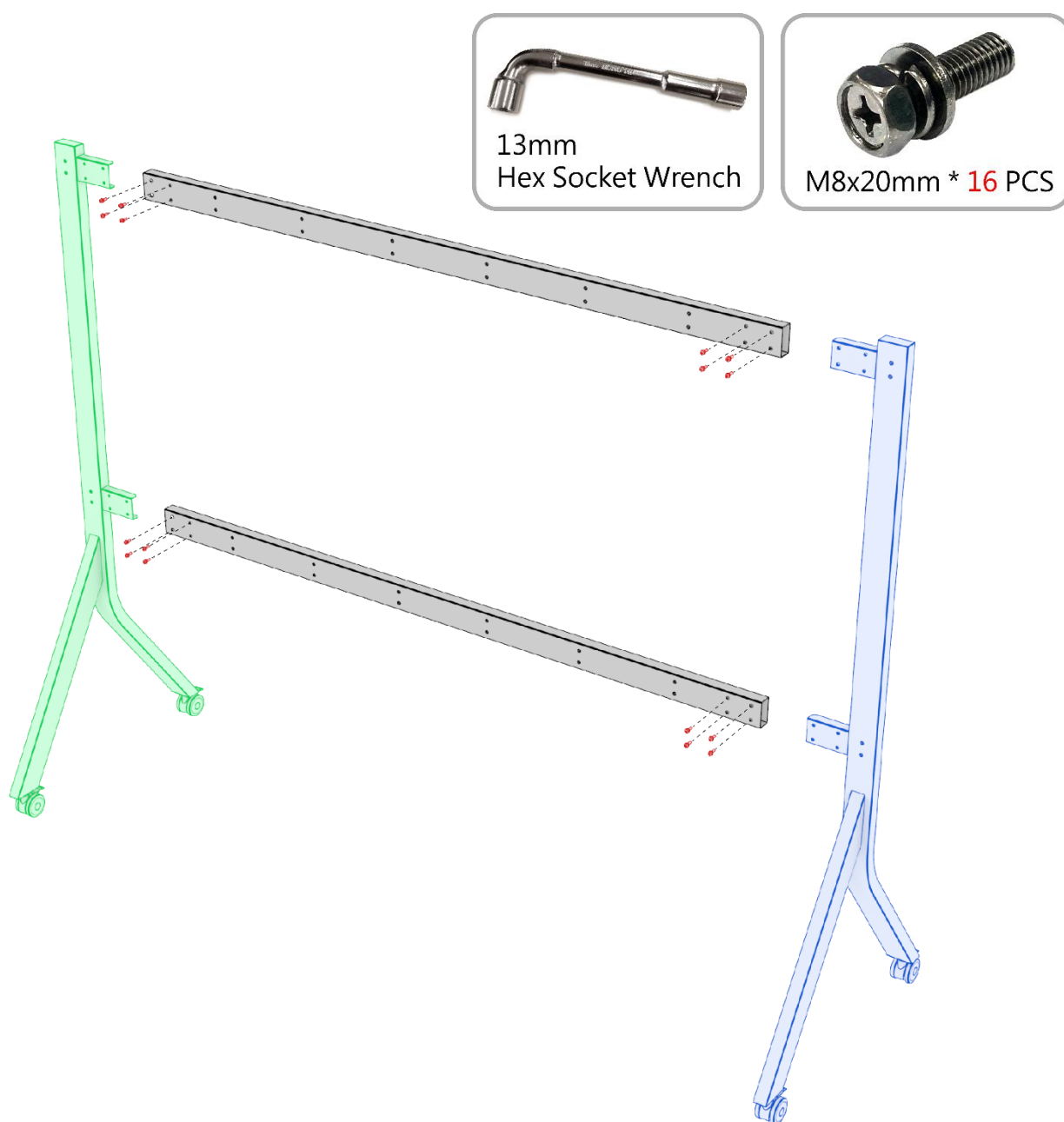
未遵守此注意事項可能導致設備損壞和人員受傷。

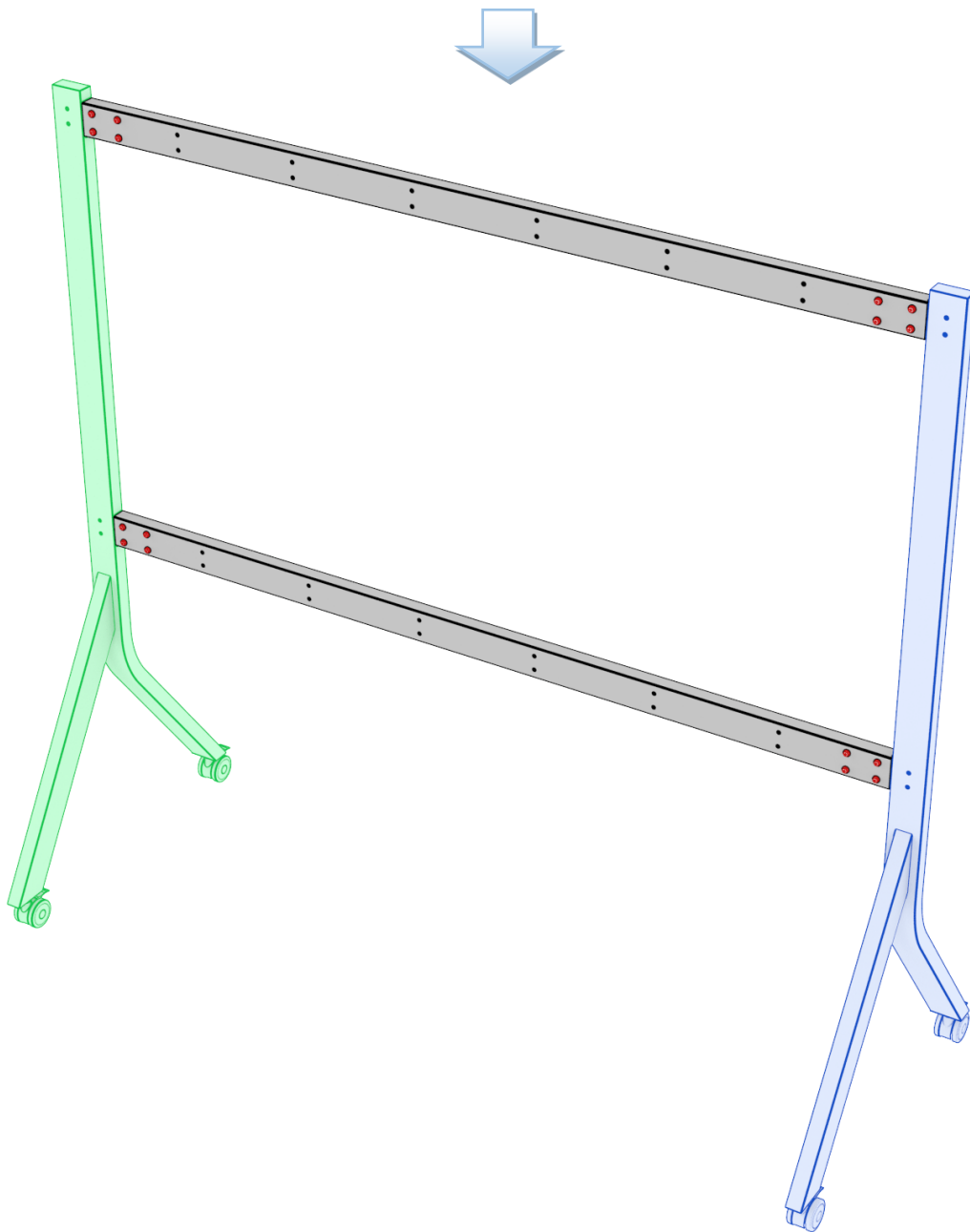


## 安裝步驟：

### 步驟 1：組裝落地支架

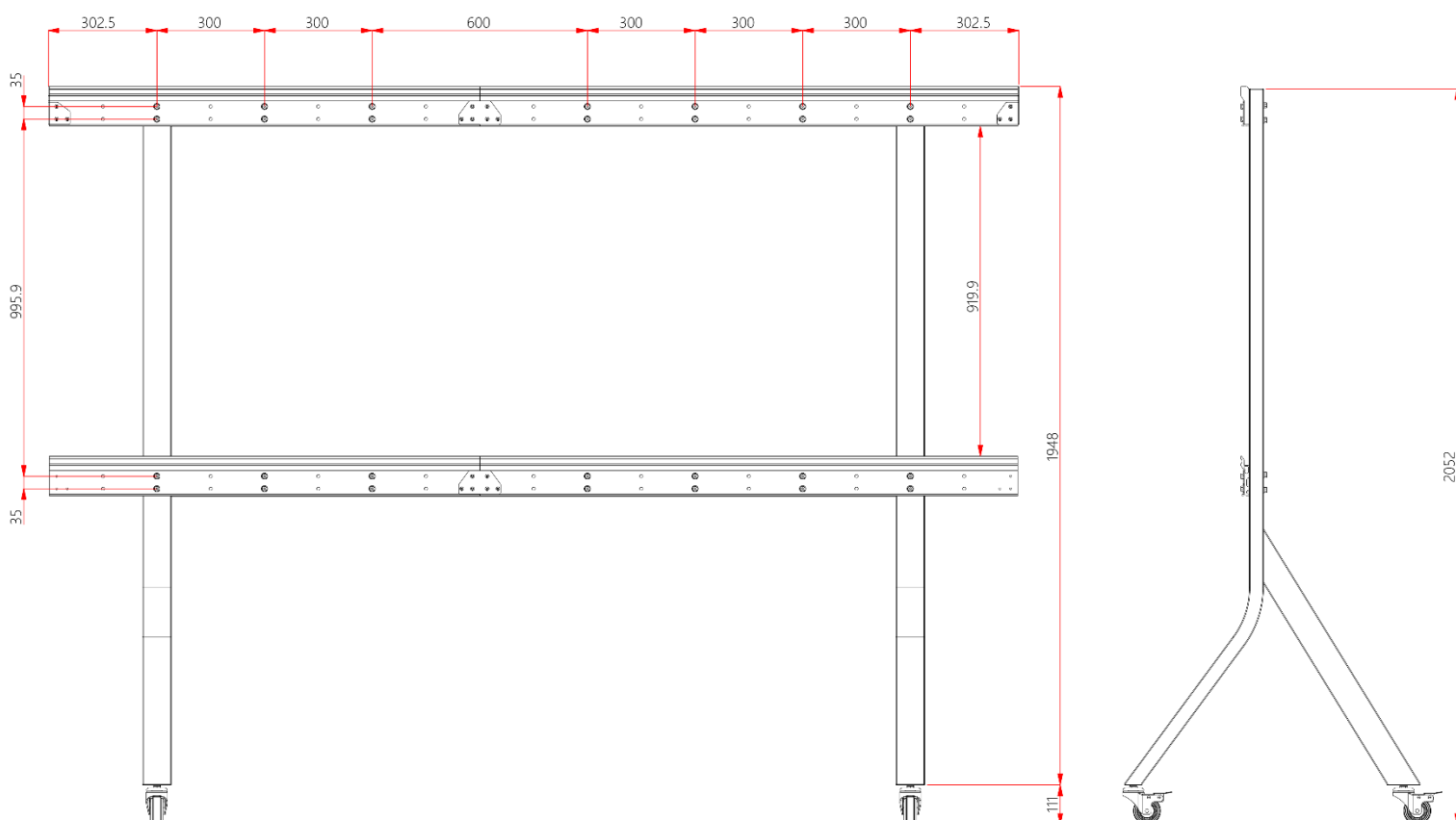
- 1) 根據落地支架總成的詳細清單，找出對應的元件，如下圖所示：
- 2) 使用適當的工具鎖緊安裝螺絲以完成落地支架總成安裝，如下圖所示：





## 步驟 2：將 FHDC135 壁掛架安裝在落地支架上

- 1) 下圖為已安裝 FHDC135 壁掛架的落地支架立面圖。粉紅色圓圈中的標記位置表示用於安裝壁掛架的螺絲鎖點。

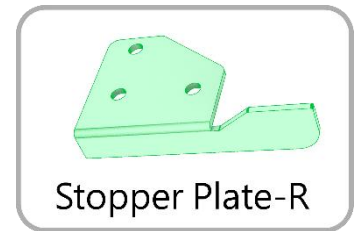
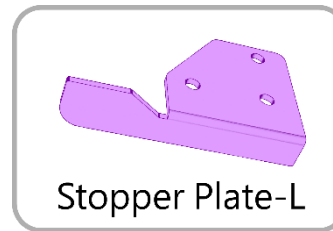
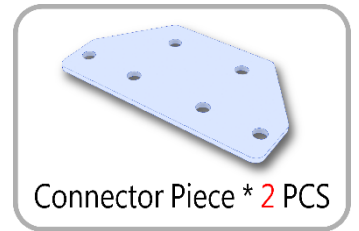


- 2) 組裝 FHDC135 LED 顯示器壁掛架的方式是使用壁掛架連接件將壁掛架 1 與壁掛架 2 連接。共有兩組壁掛架。

若要將壁掛架安裝在落地支架上，必須事先準備下列元件和工具：

元件：

- 壁掛架 1 \* 2 pcs
- 壁掛架 2 \* 2 pcs
- 壁掛架連接件 \* 2 pcs
- 左側擋板 \* 1 pcs
- 右側擋板 \* 1 pcs



緊固件：

- M8\*35mm 螺絲 \* 28 pcs
- M6\*10mm 螺絲 \* 18 pcs



工具：

- 十字螺絲起子
- 13mm 內六角扳手



以下是 OPTOMA 建議的 FHDC135 壁掛架與落地支架組裝說明，以位於落地支架下側的壁掛架為例。

---

## 步驟 1

使用 13mm 內六角扳手將六支 M8\*35mm 螺絲鎖在圖中所示的螺絲孔位置，將壁掛架 1 固定至落地支架。

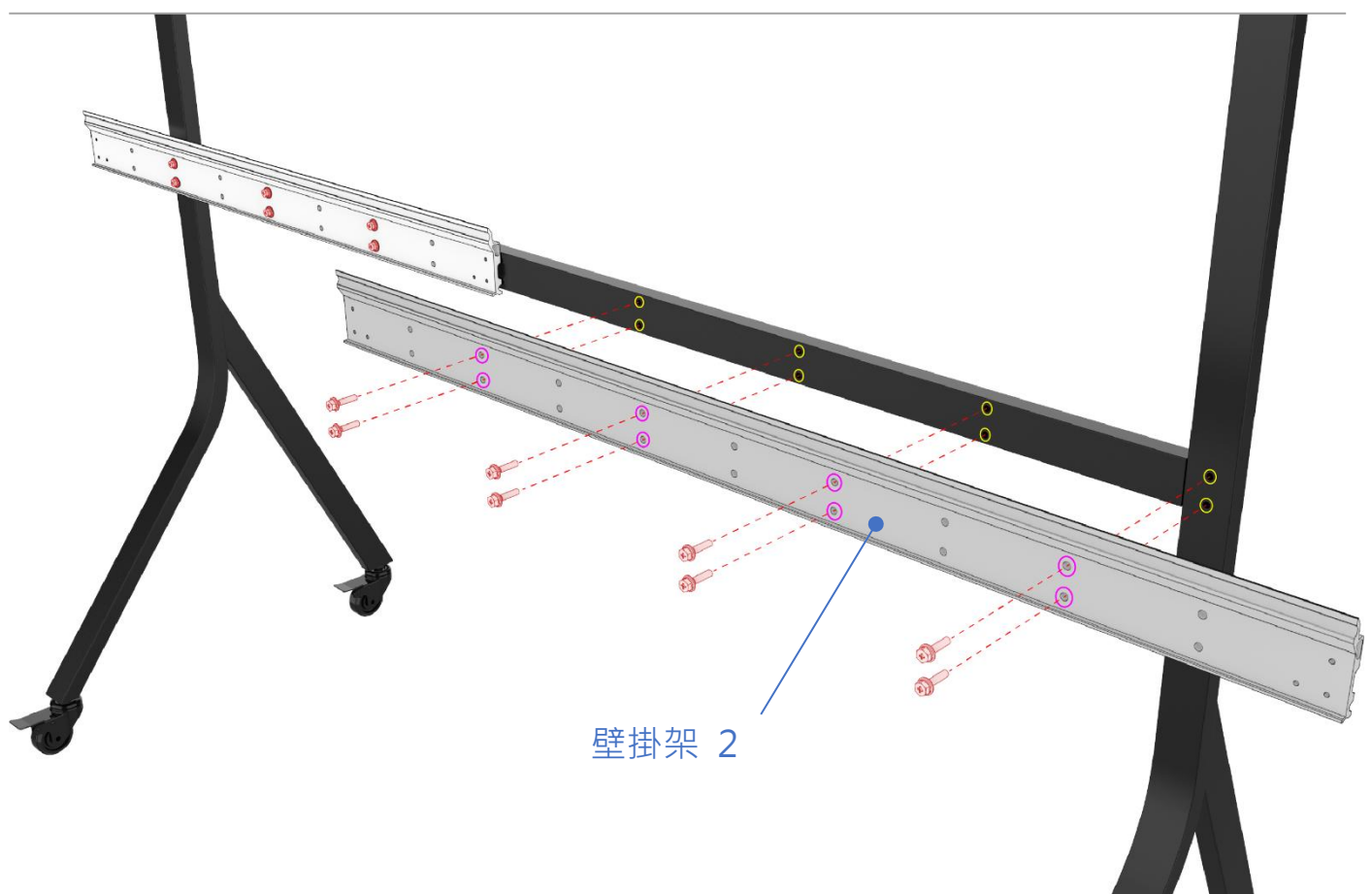
圖中的粉紅色圓圈標記表示螺絲穿過壁掛架 1 的螺絲孔位置，黃色圓圈標記則表示用於將螺絲固定至落地支架的螺絲孔。



## 步驟 2

接著，使用 13mm 內六角扳手將八支 M8\*35mm 螺絲鎖在圖中所示的螺絲孔位置，將壁掛架 2 固定至落地支架。

同樣地，圖中的粉紅色圓圈標記表示螺絲穿過壁掛架 2 的螺絲孔位置，黃色圓圈標記則表示用於將螺絲固定至落地支架的螺絲孔。

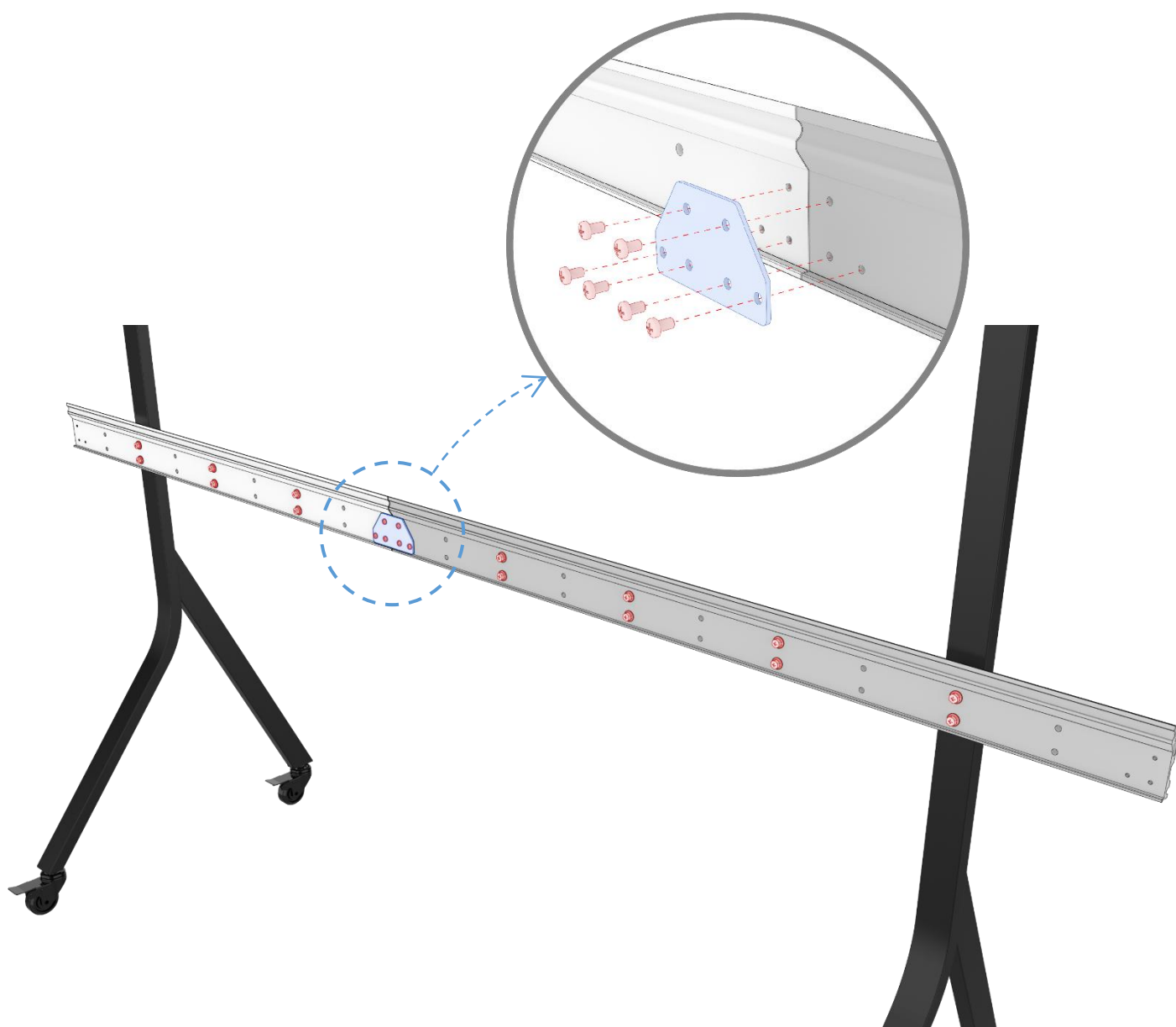


---

### 步驟 3

使用十字螺絲起子將六支 M6\*10mm 螺絲鎖在圖中所示的螺絲孔位置，將壁掛架連接件固定至壁掛架 1 和壁掛架 2，將它們連接成一個單元。

---

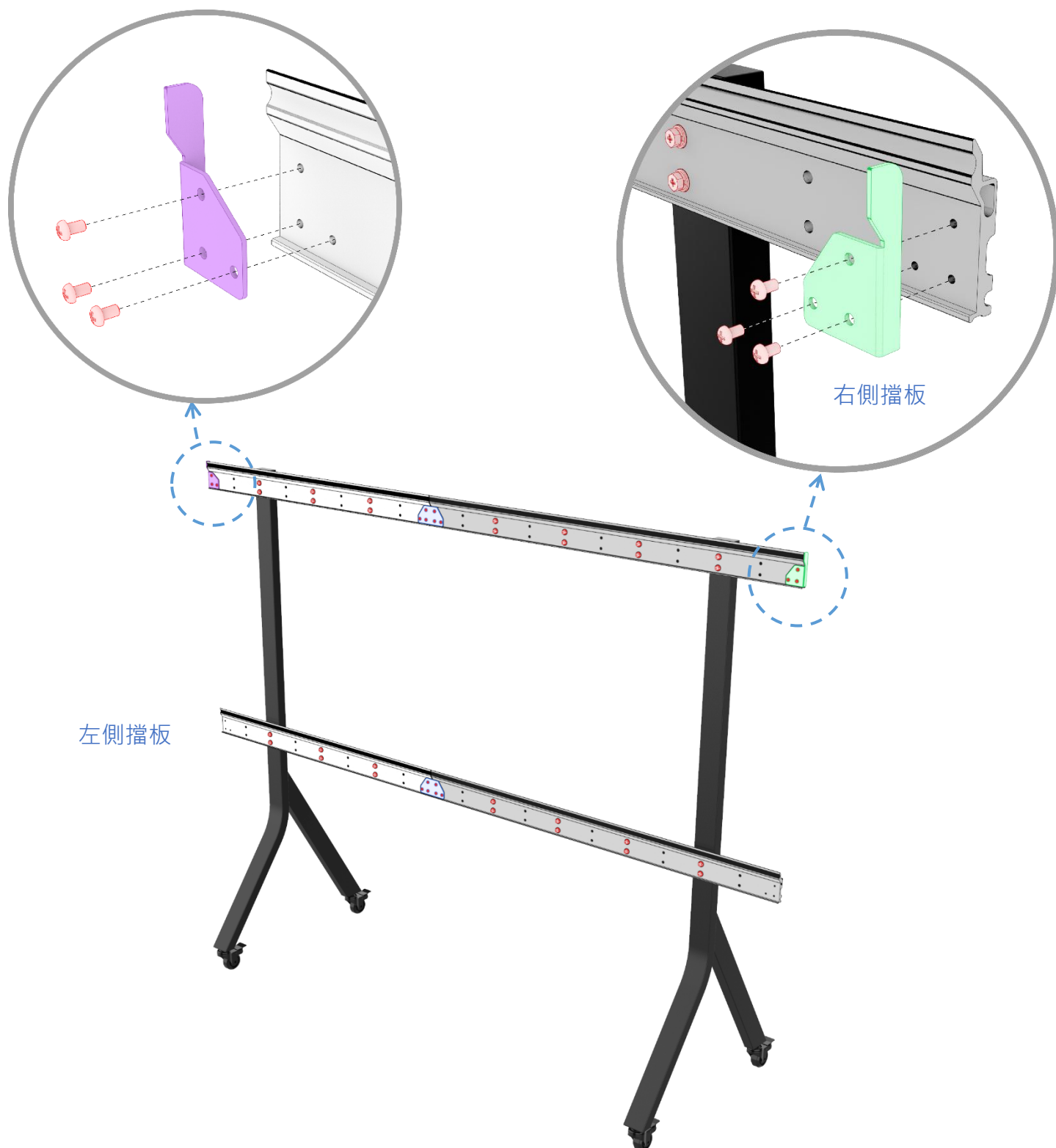


將上壁掛架組裝至落地支架上的方法與上述相同。下圖所示為 FHDC135 落地支架組裝完成後的外觀。



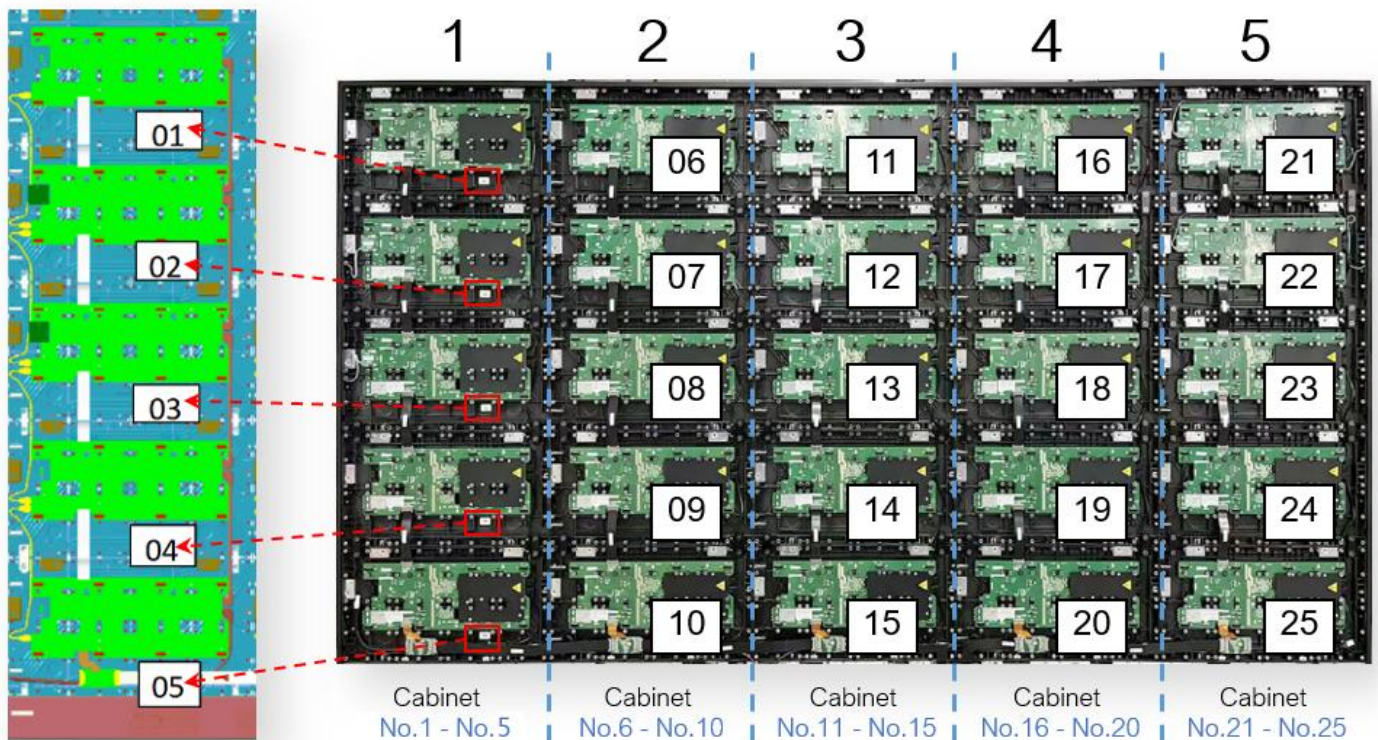
#### 步驟 4

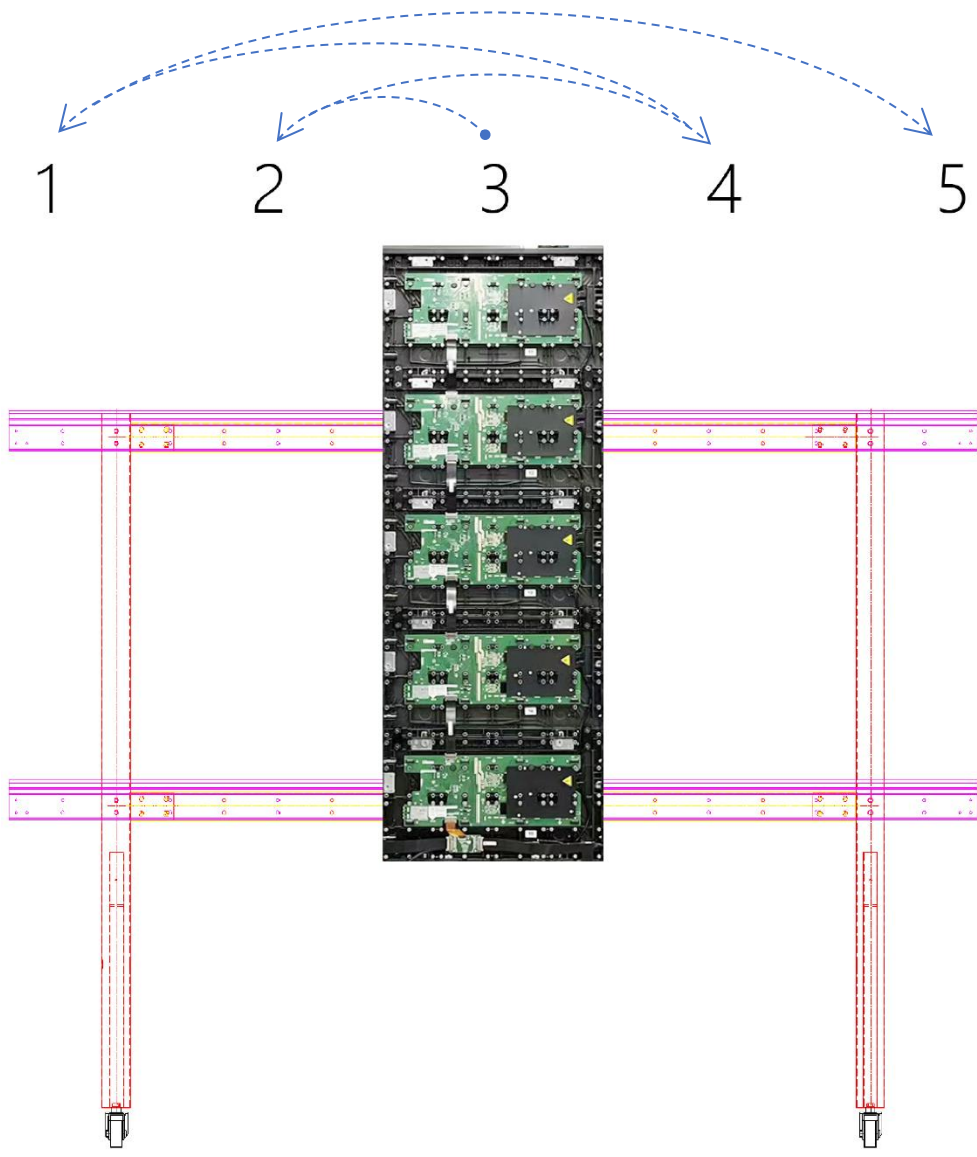
最後，如圖所示，使用十字螺絲起子和六支 M6x10mm 盤頭螺絲將左側擋板和右側擋板安裝至上壁掛架的兩端。組裝成一個單元後，即完成 FHDC135 落地支架。



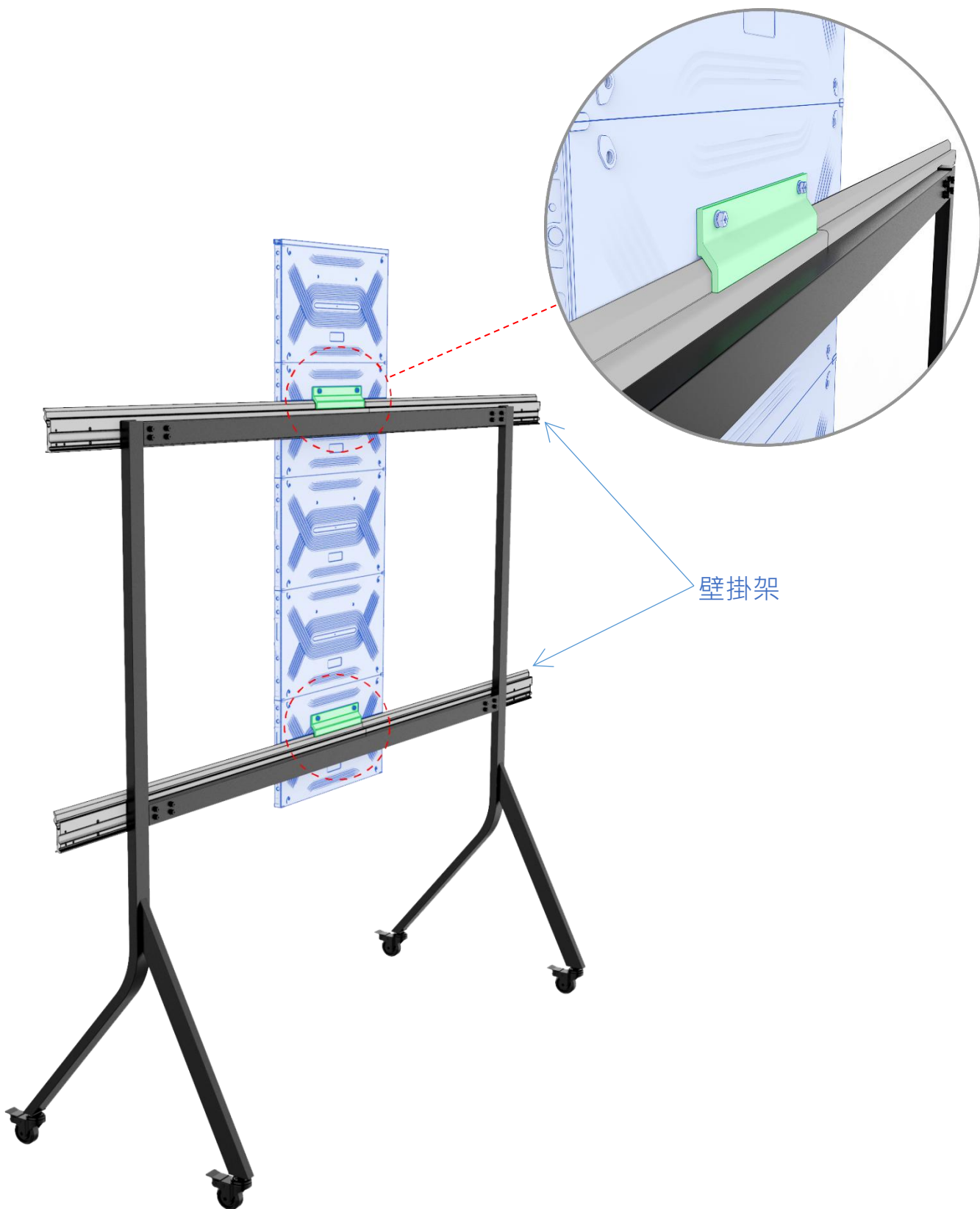
### 步驟 3：將 LED 顯示器單元機箱安裝在落地支架上

- 1) 組裝成列的單元機箱已預先安裝背鉤和封邊。
- 2) 整合式 LED 顯示器出貨時，單元機箱依編號逐列排列，FHDC135 共有 5 列。
- 3) 區分 FHDQ135 5 列單元機箱編號的方法是識別每個機櫃內側的標籤編號。如圖所示：
  - 機櫃標籤編號 1-5 對應單元機箱 1。
  - 機櫃標籤編號 6-10 對應單元機箱 2。
  - 機櫃標籤編號 11-15 對應單元機箱 3。
  - 機櫃標籤編號 16-20 對應單元機箱 4。
  - 機櫃標籤編號 21-25 對應單元機箱 5。
- 4) OPTOMA 建議的 5 列 FHDC135 LED 面板單元組裝順序如下：3、2、4、1、5。





- FHDC135 五單元機箱的安裝順序圖。

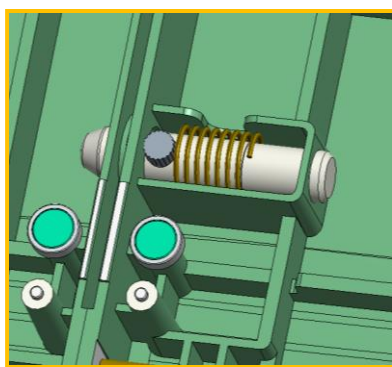
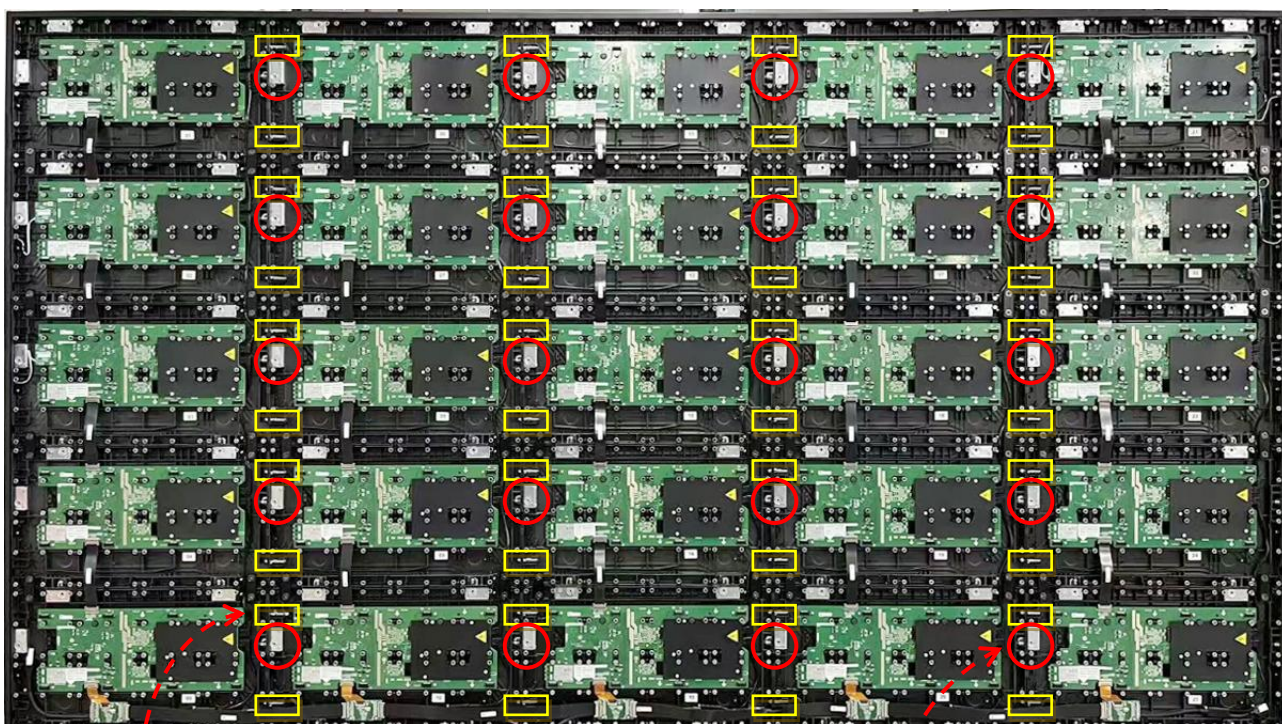


- 每個單元機箱的背面都配備兩個鉤板，用來與兩個壁掛架接合，因此可牢固安裝單元機箱。

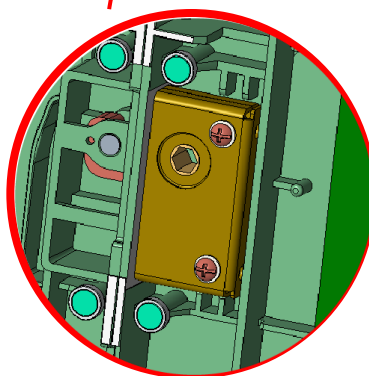
#### 步驟 4：組裝 LED 顯示器單元機箱

\* 懸掛單元機箱前，請確保落地支架的腳輪已鎖定，且壁掛架呈水平。

- 1) 將單元機箱從中間向兩側懸掛，並將機櫃上的壁掛架掛在落地支架上的壁掛架上；
- 2) 安裝相鄰的第二列單元機箱，使掛鉤掛在壁掛架上，同時確保相鄰側緊密對齊。拉出側面彈簧定位銷，將定位銷完全插入對應的定位孔，然後使用對應的內六角扳手旋轉側鉤鎖以完全鎖定兩列單元機箱，如下圖所示：

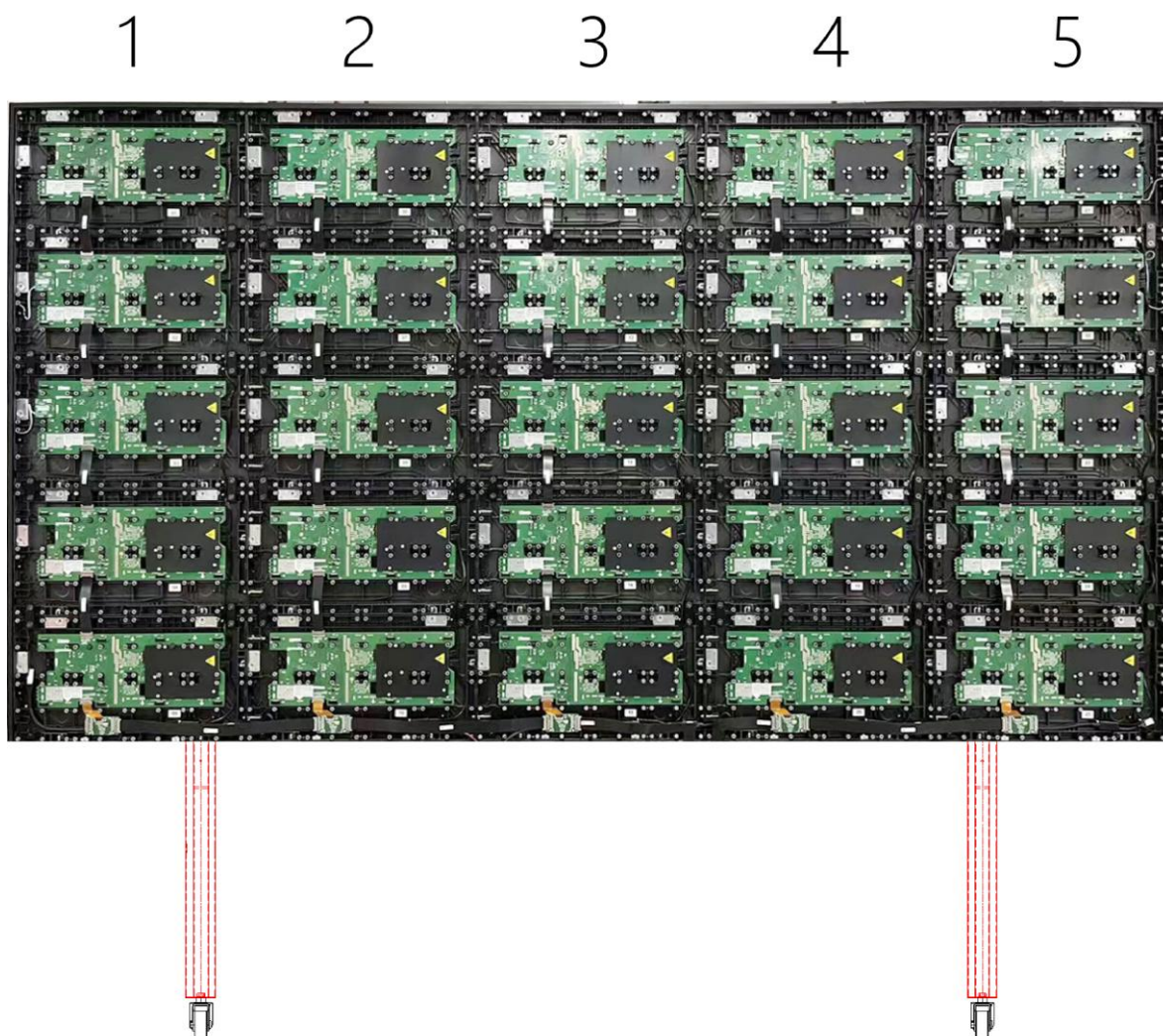


• 定位銷 \* 40 PCS



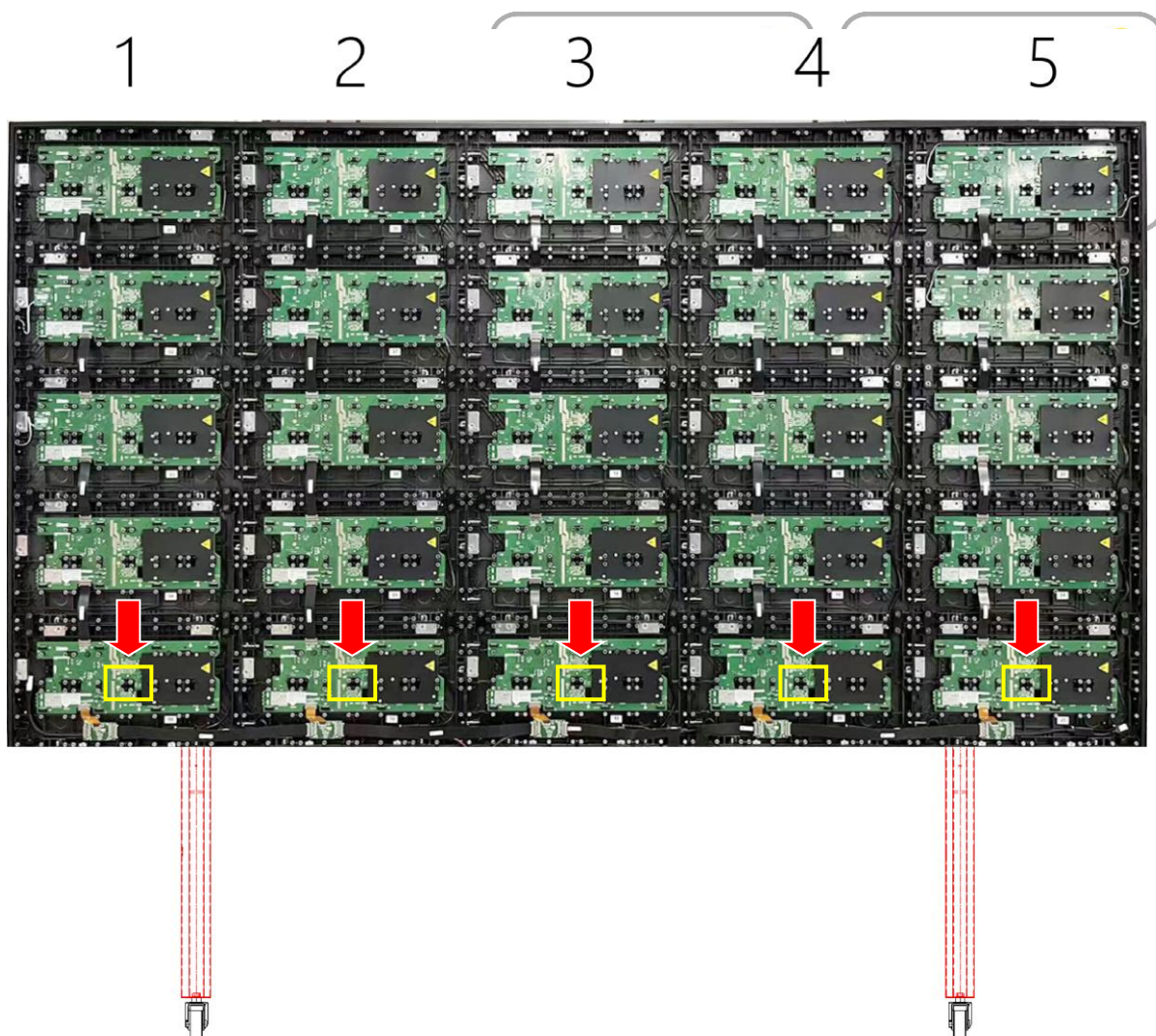
• 側鉤 \* 20 PCS

3) 依序安裝其他列的單元機箱，如下圖所示：

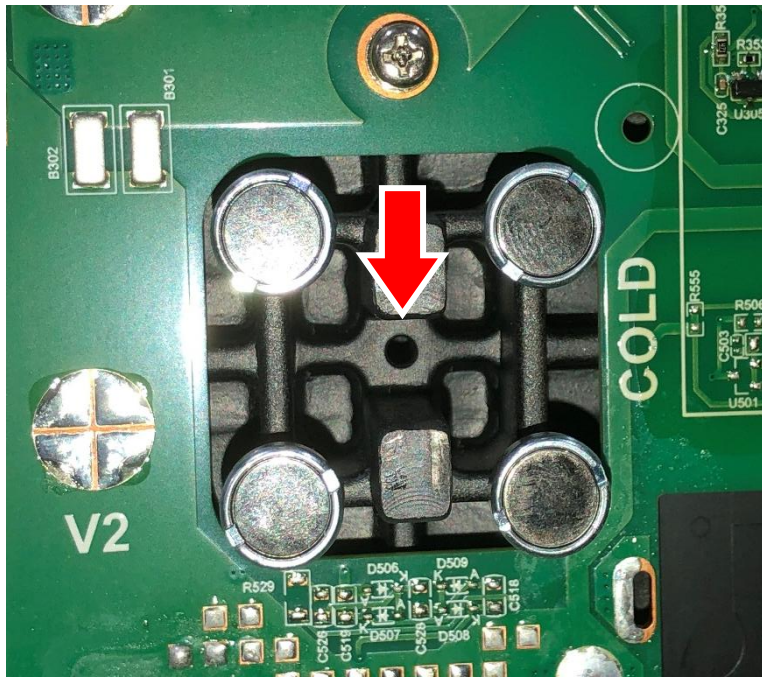


## 步驟 5：穩定落地式 LED 顯示器機箱，以防止晃動

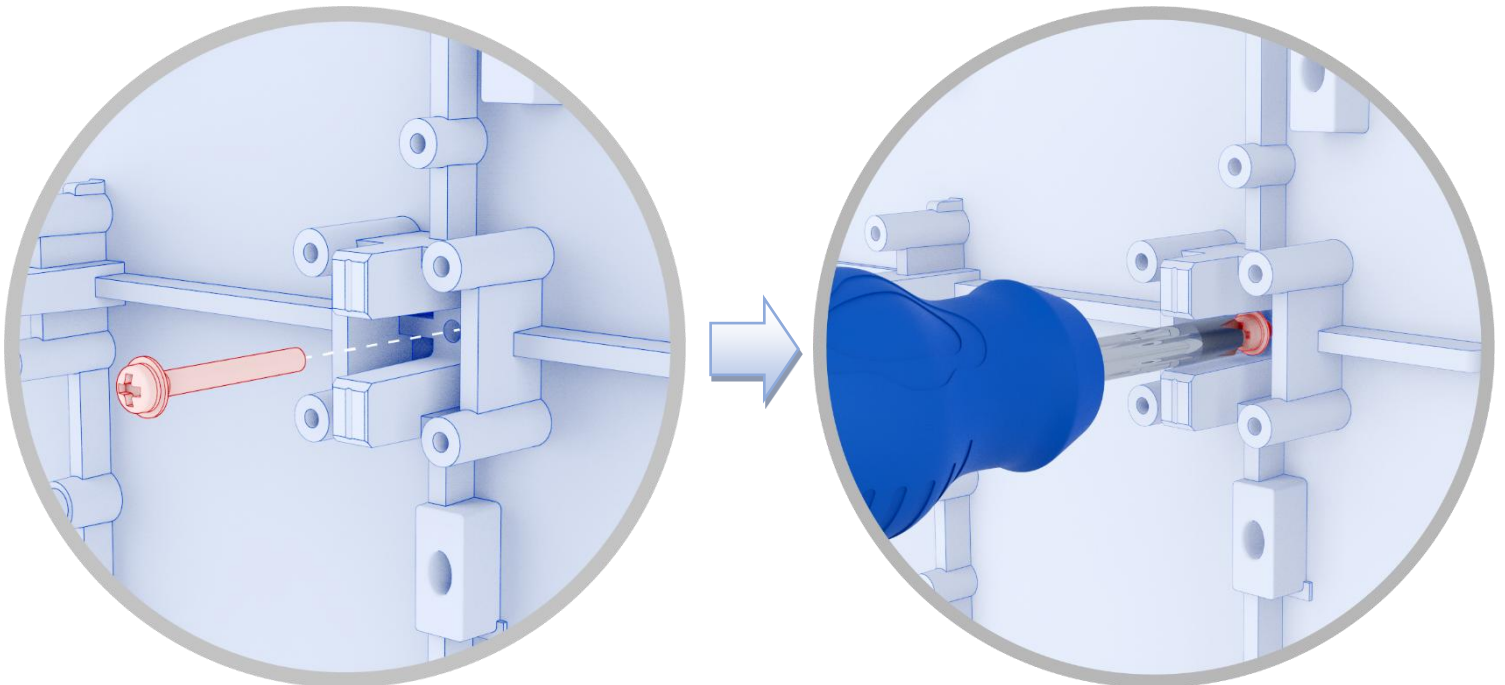
請使用十字螺絲起子將五支 M3x25mm 螺絲插入圖中箭頭符號所指示的螺絲孔。鎖緊至 4 kg.cm 的扭力。這可確保單元機箱背面的鉤板牢牢固定在壁掛軌道上，有助於防止 LED 顯示器晃動。



- 箭頭符號指示的位置是應將五支 M3x25mm 螺絲安裝在落地式 FHDC135 LED 顯示器機箱上的位置。



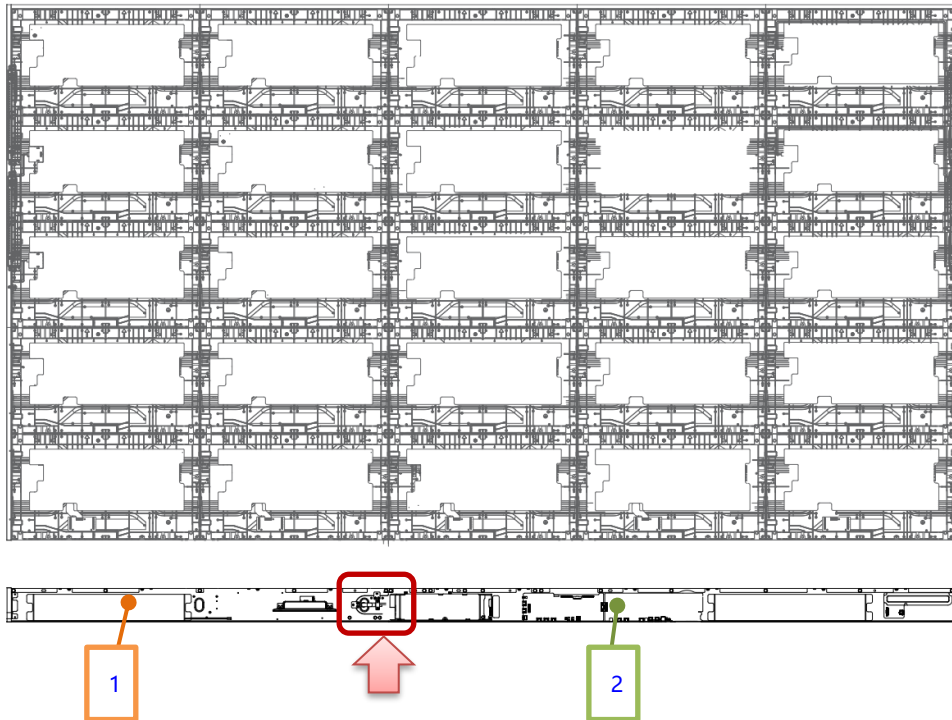
- 這是 FHDC135 LED 顯示器機箱上用於安裝 M3x25mm 螺絲之螺絲孔的細部圖。



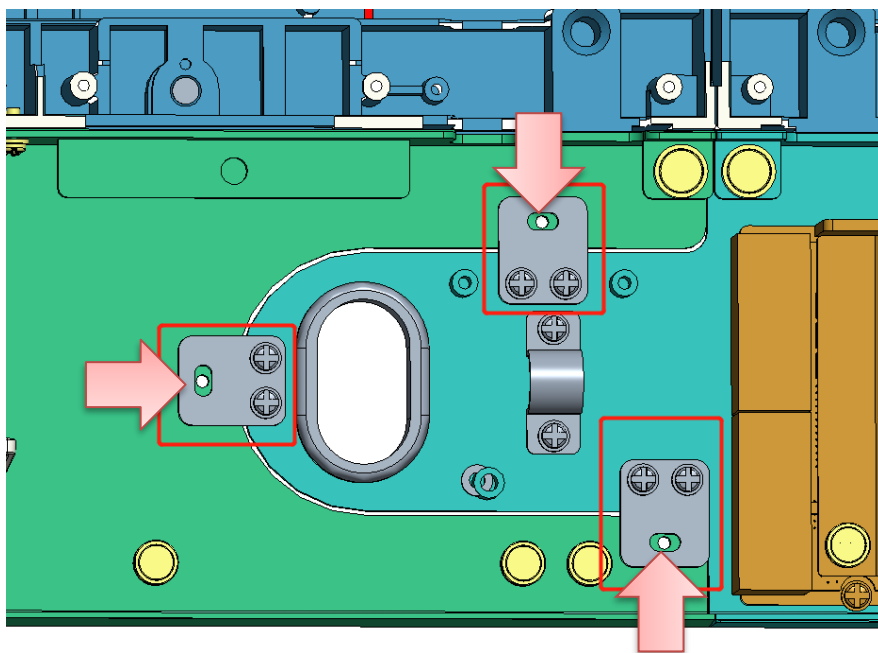
- 如圖所示，將 M3x25mm 螺絲插入螺絲孔並鎖緊至 4 kg.cm 的扭力。

## 步驟 6：組裝底部框架

- 1) 底部框架總成由底部框架 1 和 2 組成，透過底部框架的內建連接板連接，如圖所示；



- 2) 使用 1 片連接板固定並拼接 FHDC135 顯示器的左右底部框架。使用 3 支 M3 螺絲將連接板固定在圖中所示位置。

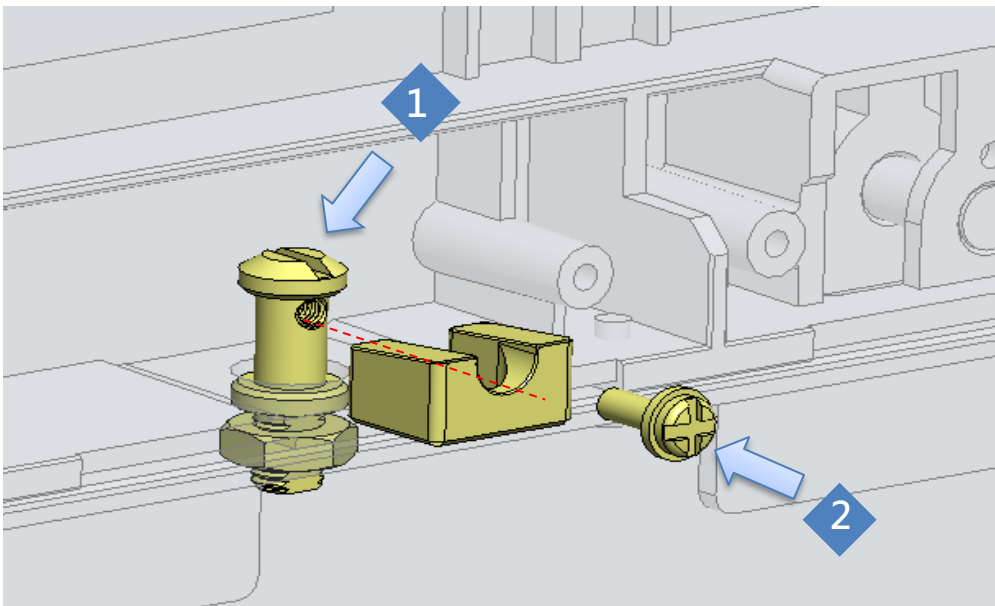


Phillips Screwdriver

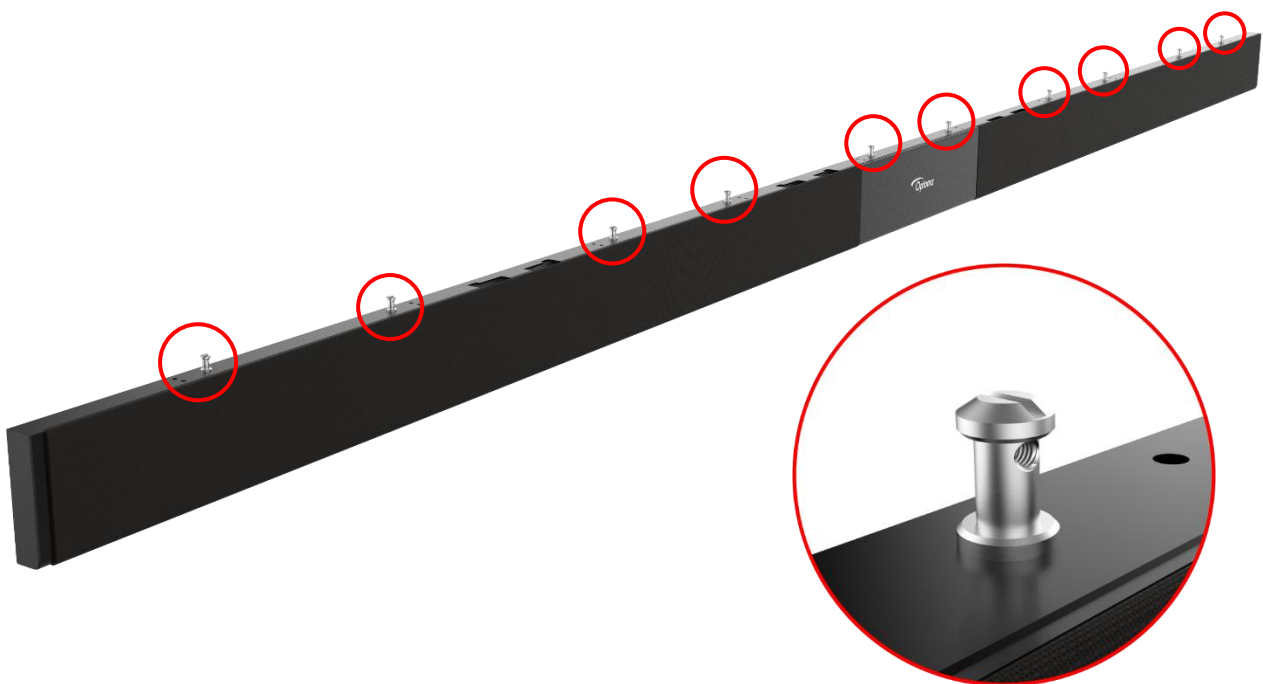


M3x6mm \* 3 PCS

- 3) 底部框架透過鎖定塊和固定螺絲固定至機櫃總成 (先插入鎖定塊，再旋入螺絲固定)，如下圖所示：

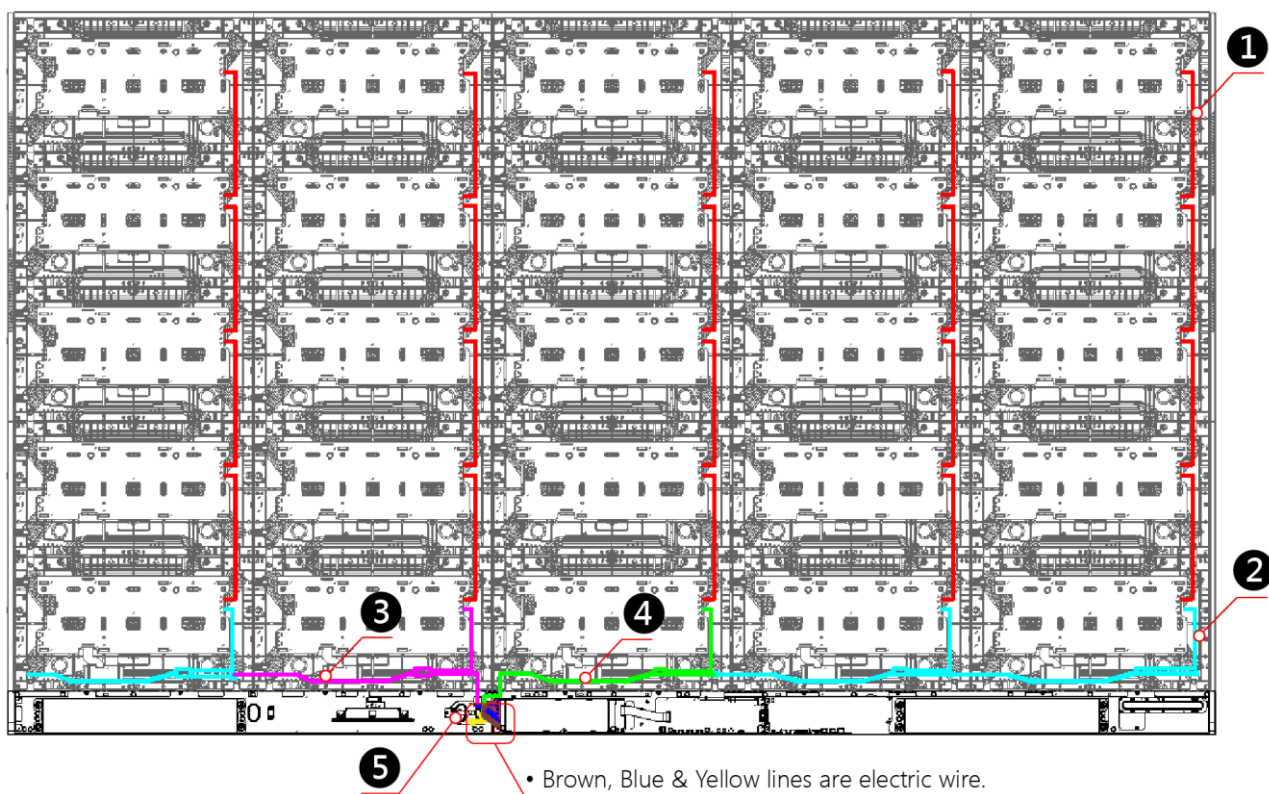


- 4) FHDC135 LED 顯示器的底部框架有 10 個固定銷，與機櫃連接。組裝和固定方法如上所述。



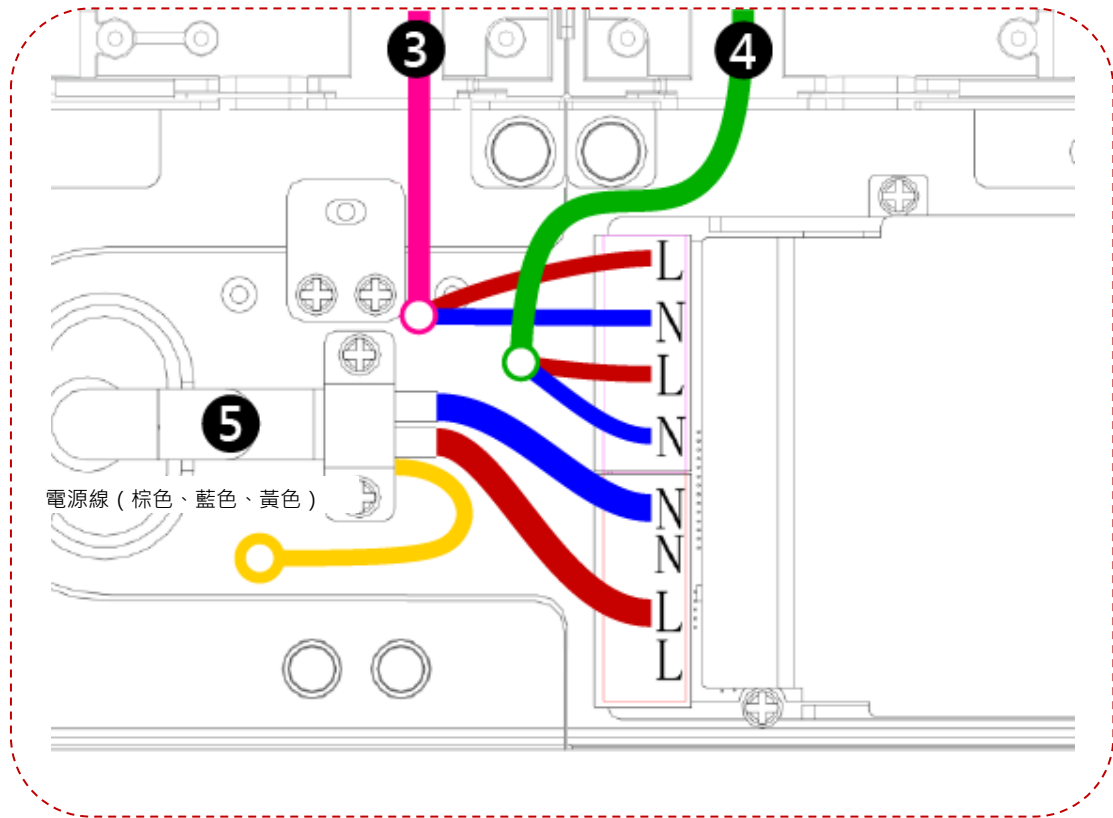
## 步驟 7：佈線

☞ 首先，如圖所示連接單元機箱之間的電源線和訊號線。然後，將訊號線和電源線連接至底部框架總成（例如 FHDC135）。如下圖所示：

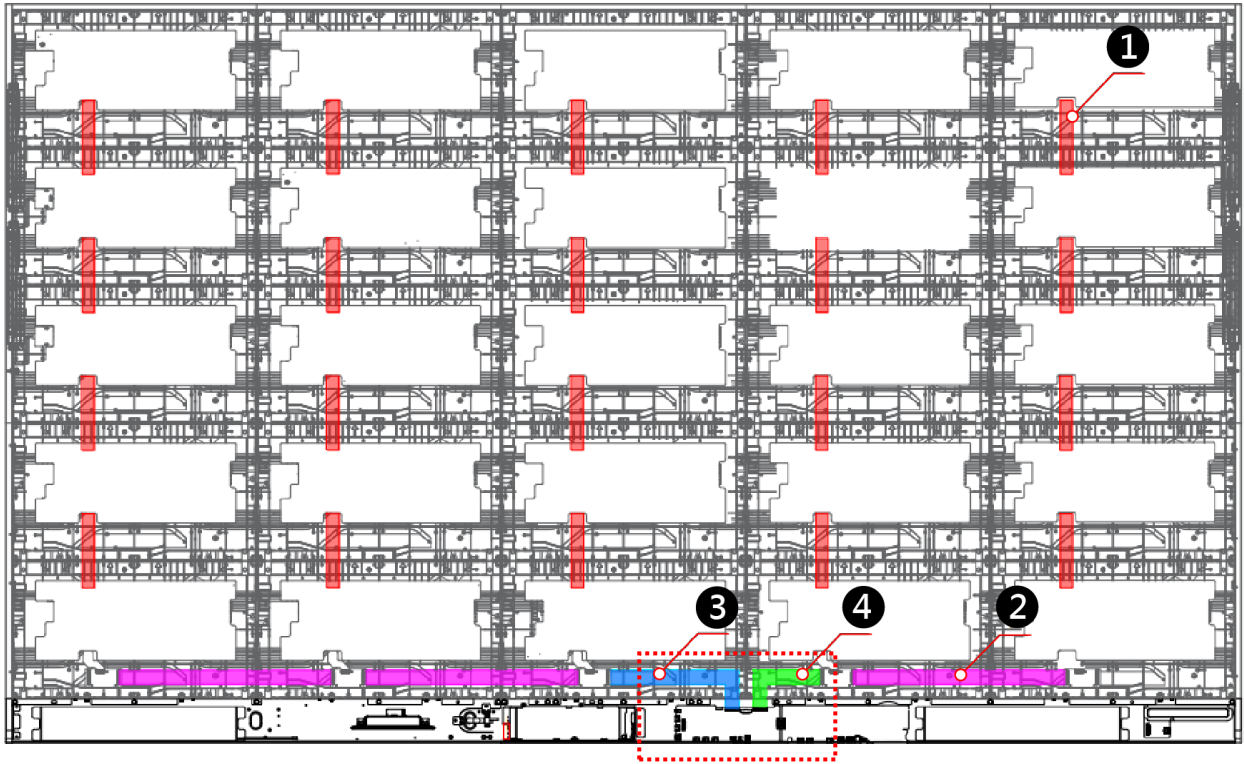


編號	零件名稱	數量	備註
1	機櫃 20 之間的垂直串接電源線。	20	
2	機櫃之間的水平串接線。	3	
3	機櫃之間的水平串接線 - 左側串接。	1	
4	機櫃之間的水平串接線 - 右側串接。	1	
5	輸入電源線。	1	



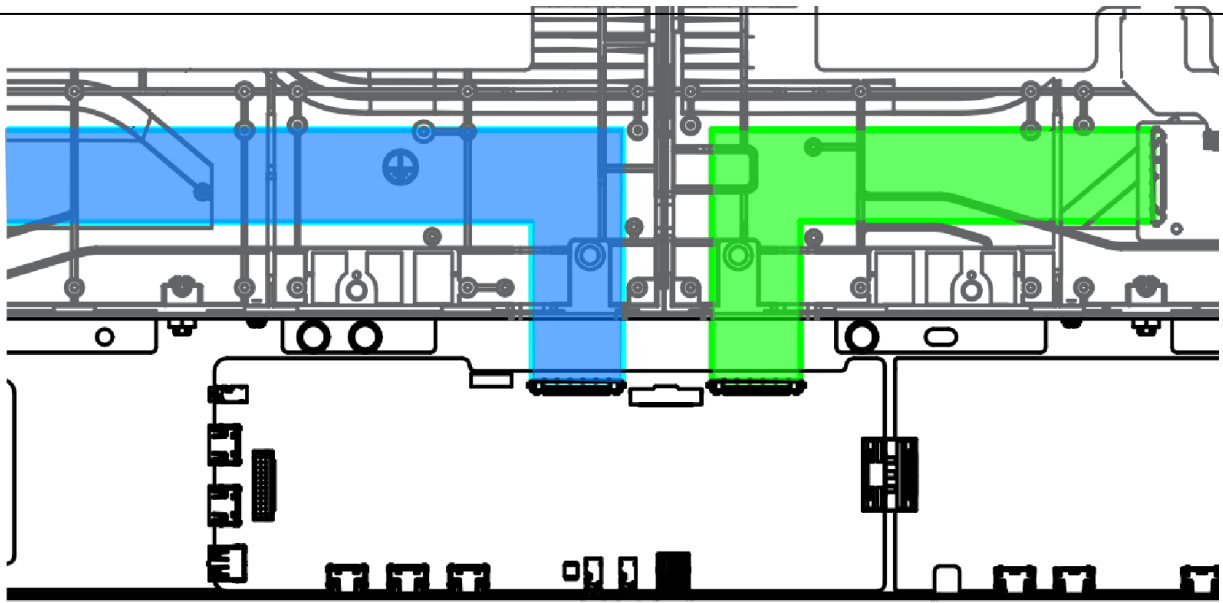


- PSU 佈線 (細部圖)



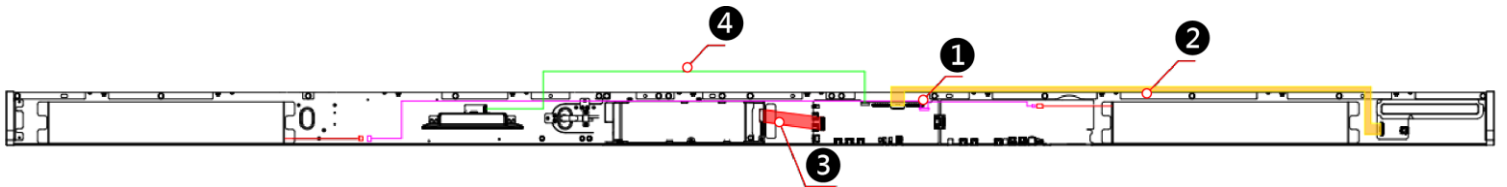
- 訊號佈線

編號	零件名稱	數量	備註
1	機櫃之間的垂直訊號 FFC。	20	
2	機櫃之間的水平訊號 FFC	3	
3	機櫃之間的水平訊號 FFC - 左側串接。	1	
4	機櫃之間的水平訊號 FFC - 右側串接。	1	



• 訊號佈線細部圖

4) 如下圖所示連接底部框架內的連接線：



編號	零件名稱	數量	備註
1	揚聲器分支線。	1	
2	鍵盤與發射器卡 FPC。	1	
3	發射器卡與電源模組線束。	1	
4	Wi-Fi 模組與發射器卡跳線。	1	

## 步驟 8：安裝 LED 面板

\* 安裝順序可從左到右、從右到左、從下到上或從上到下，視現場安裝環境而定。

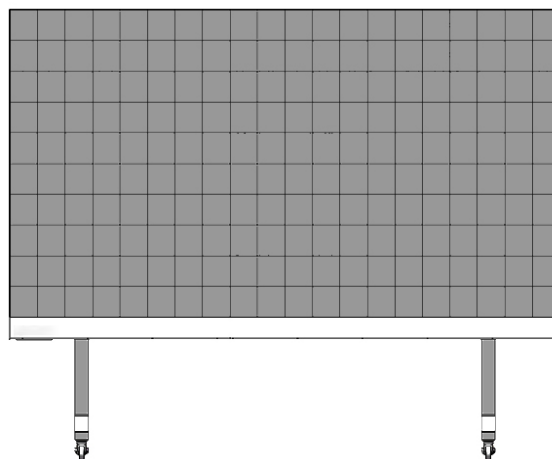
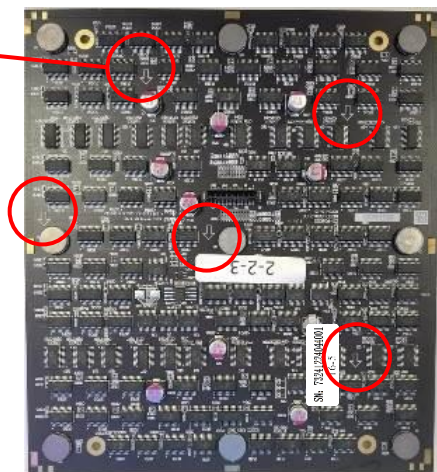
\* 如果在組裝過程中平整度不佳，請立即修正；

1) LED 面板的連接方式為硬連接，透過橋接板和模組上的接頭連接。安裝時，請務必控制力道並避免強行插入。安裝方向與 LED 面板上的箭頭所示方向相反（組裝時將 LED 面板旋轉 180°），如下圖所示：

LED 面板上的絲網  
印刷箭頭

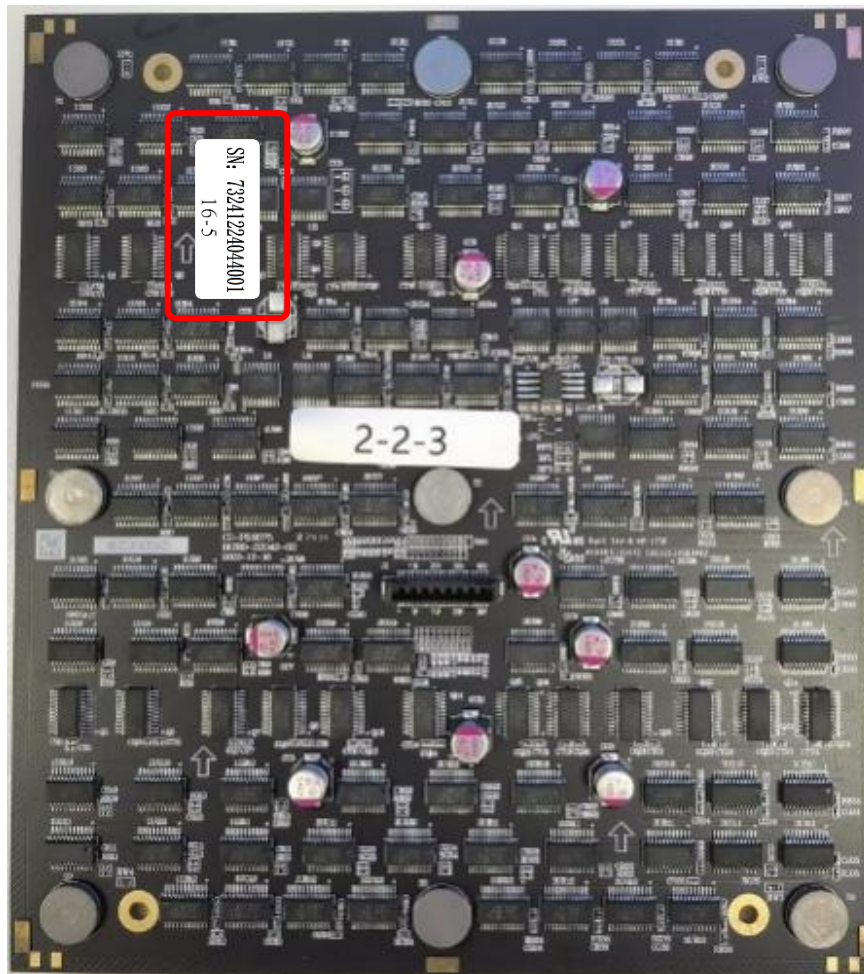


箭頭方向朝下。



- LED 面板後視圖。

- 5) 機櫃和 LED 面板序號說明：每個出廠的機櫃右上角（內部）都有標記編號，此編號代表出廠校正時安裝機櫃的對應位置。每個 LED 面板（背面）也有標記編號，例如：16-5，其中 16 代表該 LED 面板在出廠校正時安裝在機櫃 16 中，5 代表其在機櫃 16 中的位置。



6) FHDC135 螢幕的 LED 面板有特定的指定安裝位置。施工人員必須檢查 LED 面板背面的編號，並將它們安裝在 FHDC135 螢幕圖中所示的組裝位置。

			<b>01#</b>				<b>06#</b>				<b>11#</b>				<b>16#</b>				<b>21#</b>
1-1	1-2	1-3	1-4	6-1	6-2	6-3	6-4	11-1	11-2	11-3	11-4	16-1	16-2	16-3	16-4	21-1	21-2	21-3	21-4
1-5	1-6	1-7	1-8	6-5	6-6	6-7	6-8	11-5	11-6	11-7	11-8	16-5	16-6	16-7	16-8	21-5	21-6	21-7	21-8
			<b>02#</b>				<b>07#</b>				<b>12#</b>				<b>17#</b>				<b>22#</b>
2-1	2-2	2-3	2-4	7-1	7-2	7-3	7-4	12-1	12-2	12-3	12-4	17-1	17-2	17-3	17-4	22-1	22-2	22-3	22-4
2-5	2-6	2-7	2-8	7-5	7-6	7-7	7-8	12-5	12-6	12-7	12-8	17-5	17-6	17-7	17-8	22-5	22-6	22-7	22-8
			<b>03#</b>				<b>08#</b>				<b>13#</b>				<b>18#</b>				<b>23#</b>
3-1	3-2	3-3	3-4	8-1	8-2	8-3	8-4	13-1	13-2	13-3	13-4	18-1	18-2	18-3	18-4	23-1	23-2	23-3	23-4
3-5	3-6	3-7	3-8	8-5	8-6	8-7	8-8	13-5	13-6	13-7	13-8	18-5	18-6	18-7	18-8	23-5	23-6	23-7	23-8
			<b>04#</b>				<b>09#</b>				<b>14#</b>				<b>19#</b>				<b>24#</b>
4-1	4-2	4-3	4-4	9-1	9-2	9-3	9-4	14-1	14-2	14-3	14-4	19-1	19-2	19-3	19-4	24-1	24-2	24-3	24-4
4-5	4-6	4-7	4-8	9-5	9-6	9-7	9-8	14-5	14-6	14-7	14-8	19-5	19-6	19-7	19-8	24-5	24-6	24-7	24-8
			<b>05#</b>				<b>10#</b>				<b>15#</b>				<b>20#</b>				<b>25#</b>
5-1	5-2	5-3	5-4	10-1	10-2	10-3	10-4	15-1	15-2	15-3	15-4	20-1	20-2	20-3	20-4	25-1	25-2	25-3	25-4
5-5	5-6	5-7	5-8	10-5	10-6	10-7	10-8	15-5	15-6	15-7	15-8	20-5	20-6	20-7	20-8	25-5	25-6	25-7	25-8

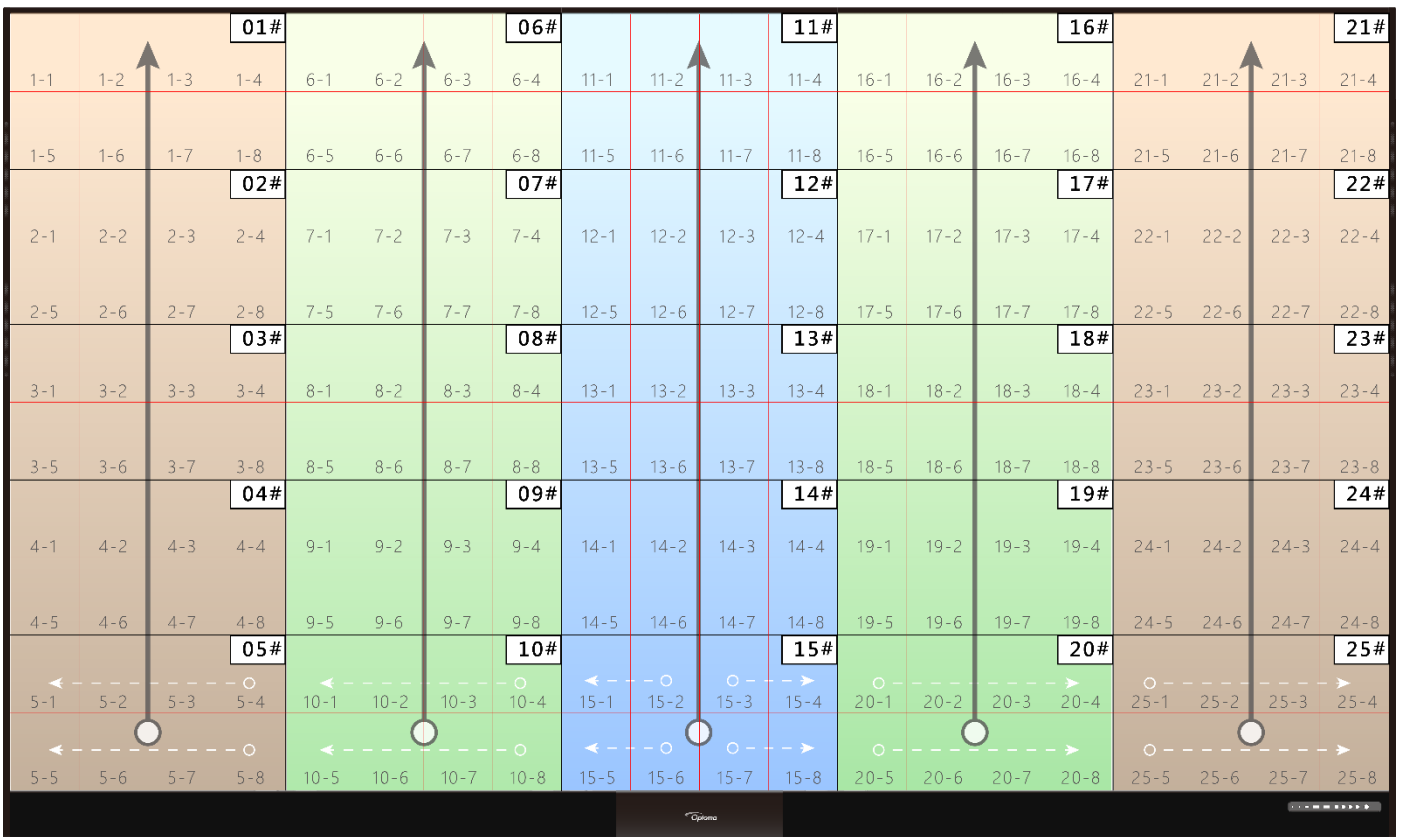
- FHDC135 LED 面板的安裝位置圖。

I. LED 面板的安裝順序會影響安裝 FHDC135 LED 面板的簡易性以及組裝後螢幕的平整度。

OPTOMA 建議施工人員遵循下述 LED 面板安裝順序，並依序完成每個機櫃區域的 LED 面板安裝。

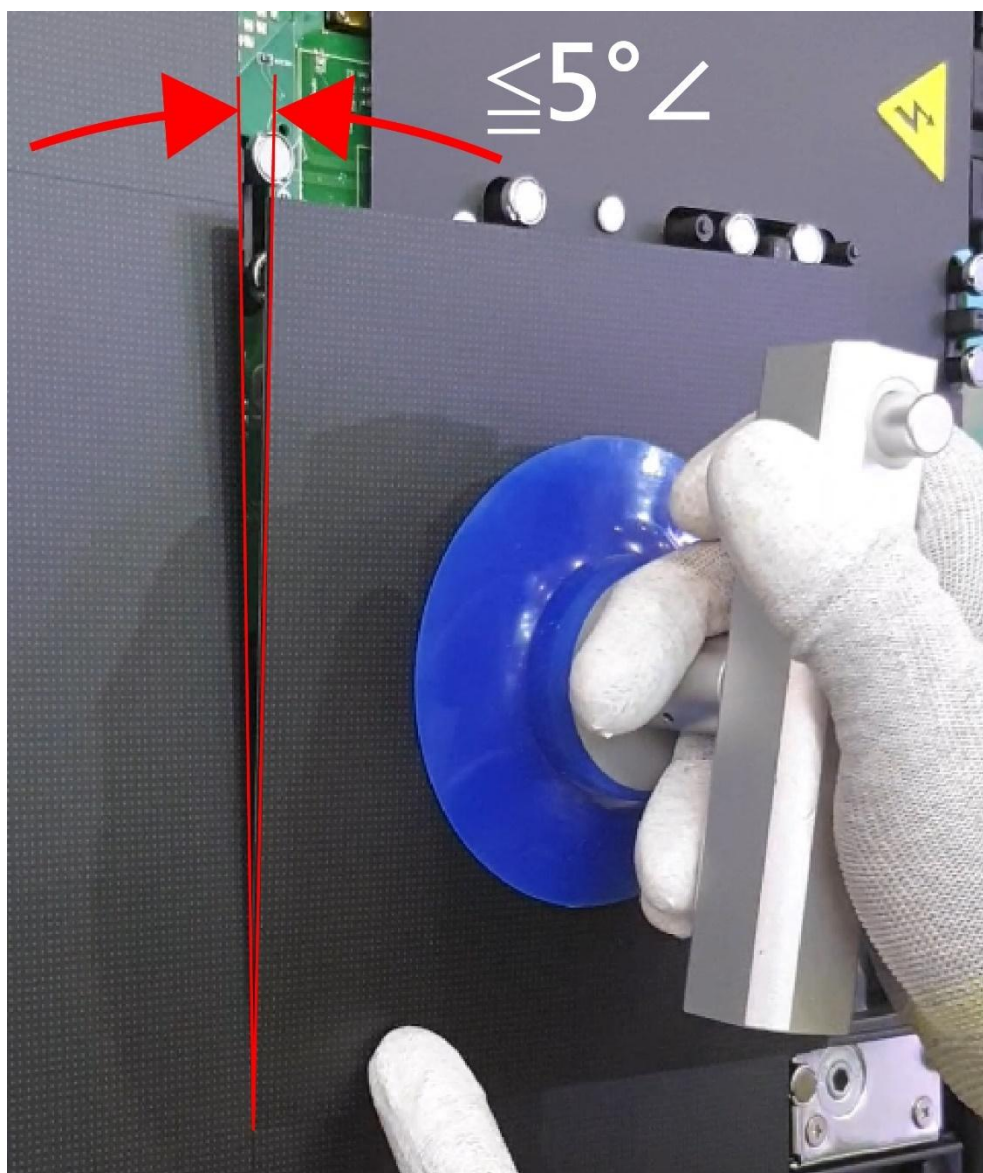
請參考圖中的色塊編號。從 1 到 5 依序將 LED 面板安裝在 FHDC135 螢幕的每個指定區域。每個色塊區域的 LED 面板安裝也必須遵循特定順序。請沿著圖中箭頭所示的垂線從下到上連續安裝。此外，請遵循虛線白色箭頭所示的方向並依序連續安裝面板。

3                      2                      1                      2                      3



- FHDC135 LED 面板安裝指示和順序

- II. 將 LED 面板連續且相鄰地安裝在 FHDC135 機箱上時，請確保正在安裝的 LED 面板邊緣輕輕接觸相鄰的已安裝面板邊緣。以此接觸點為樞軸，透過磁性將 LED 面板固定並平貼在 FHDC135 機箱上，以完成安裝。在安裝過程中，請避免使面板與螢幕之間形成大於 5 度的角度，以防止 LED 表面之間的可能碰撞造成損壞。



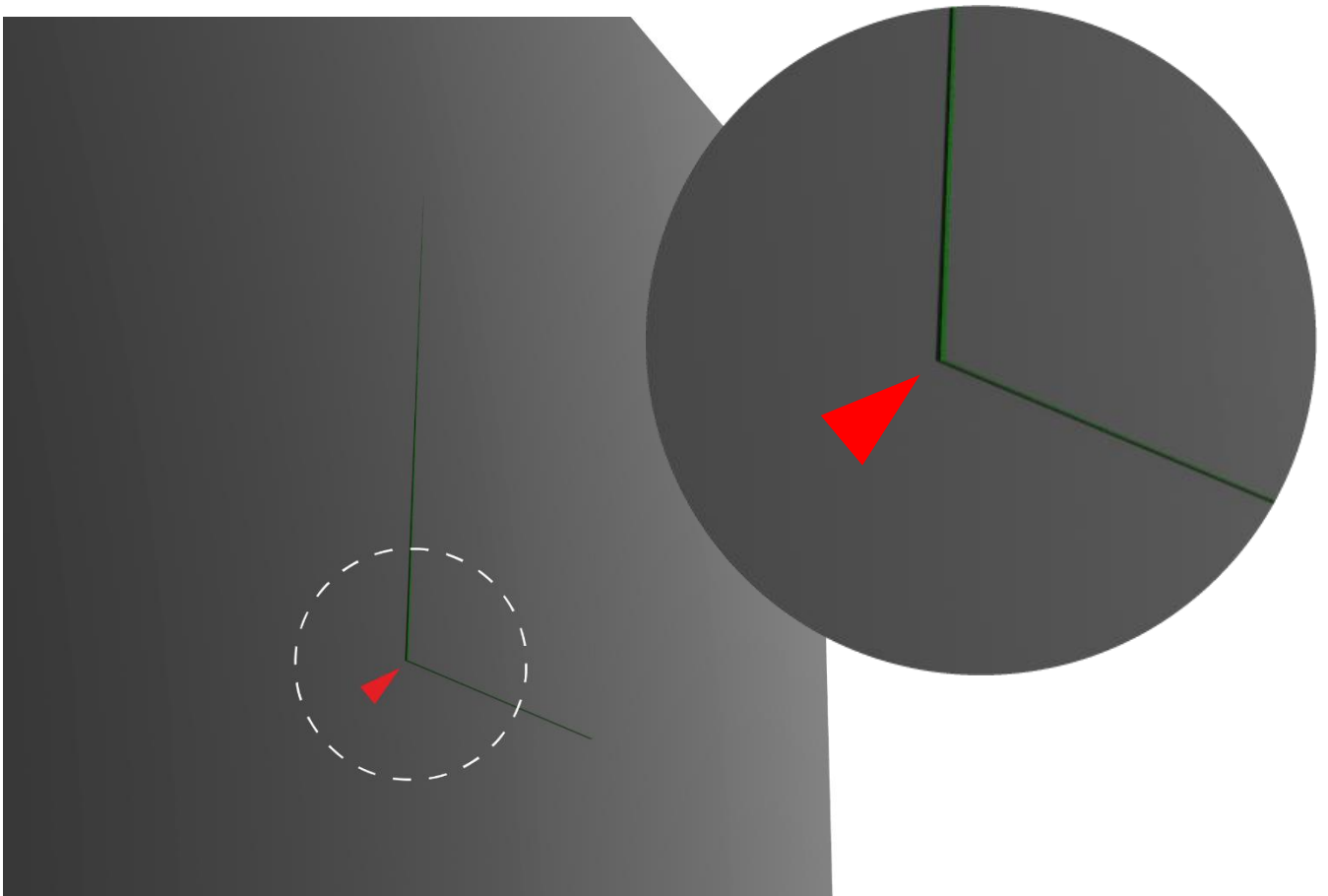
- 安裝 LED 面板的正確操作示意圖。

### III. 調整拼接 LED 面板安裝平整度的方法。

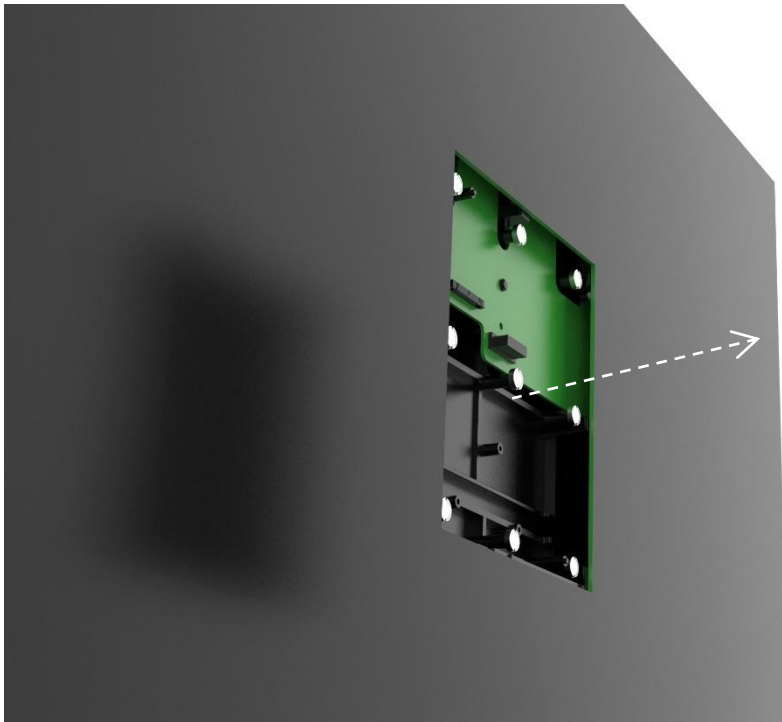
FHDC135 LED 顯示器由 200 個磁吸式 LED 面板組成，形成平整表面，由 1,800 個能進行高度旋轉的可調式磁性螺栓支撐。

如果在拼接 LED 面板的支撐表面上觀察到高度差，使用者可操作磁杯螺栓高度調整工具來調整磁性螺栓。順時針轉動螺栓可降低高度，逆時針轉動則可增加高度。

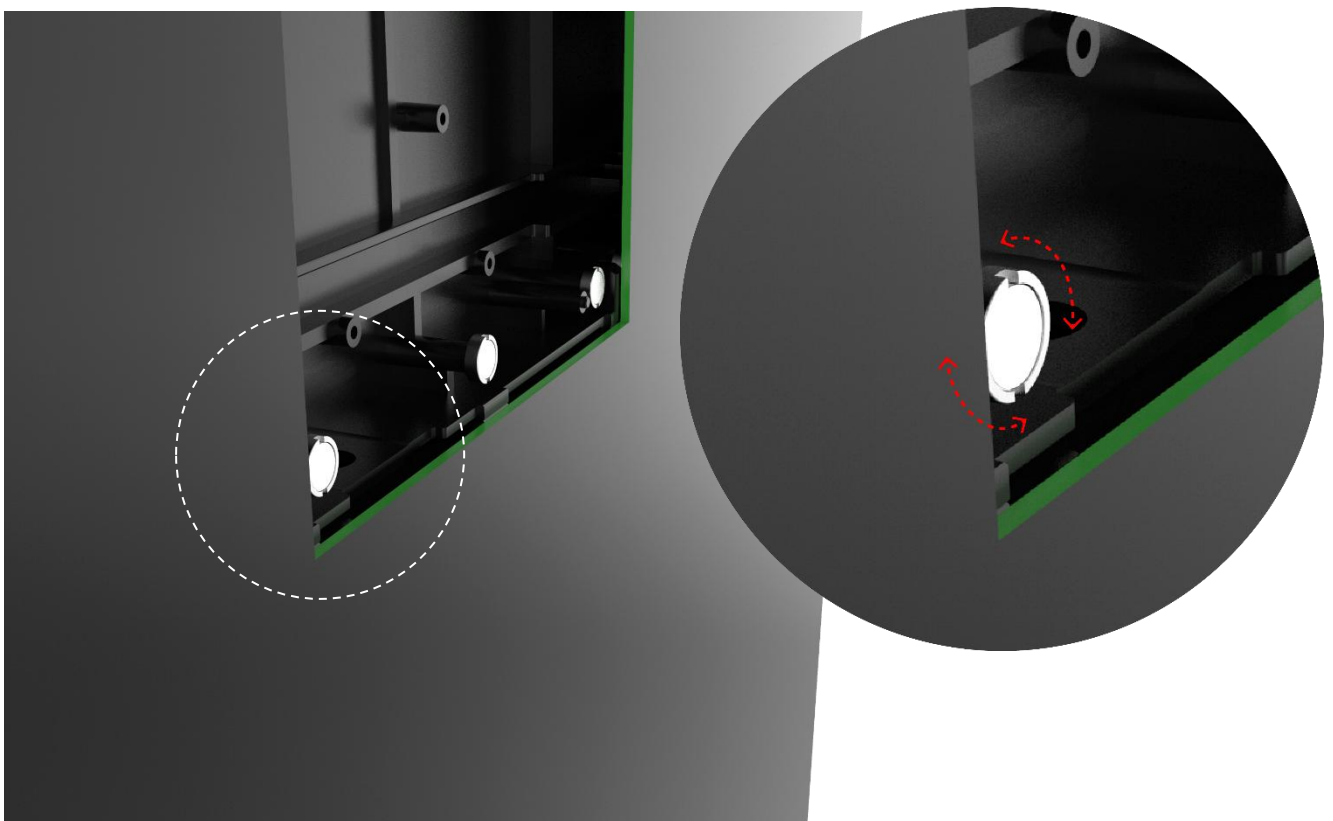
以下示範使用磁杯高度調整工具修正拼接 LED 面板邊角處高低不平瑕疵的程序。



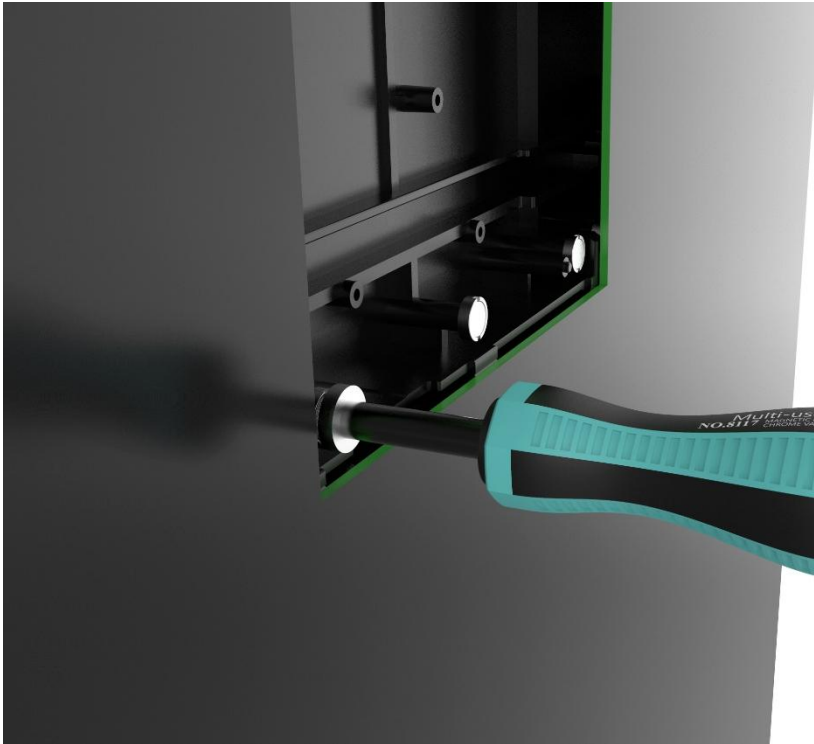
- 圖中的箭頭指向 LED 面板左下角，該處從螢幕突出，使面板表面顯得不平整。



- 首先，使用[真空吸盤工具](#)拆下不平整的 LED 面板並妥善放置。



- 取下 LED 面板後，用拇指和食指捏住不平整處下方的磁杯螺絲，輕輕左右扭動以檢查是否鬆動或凸起。



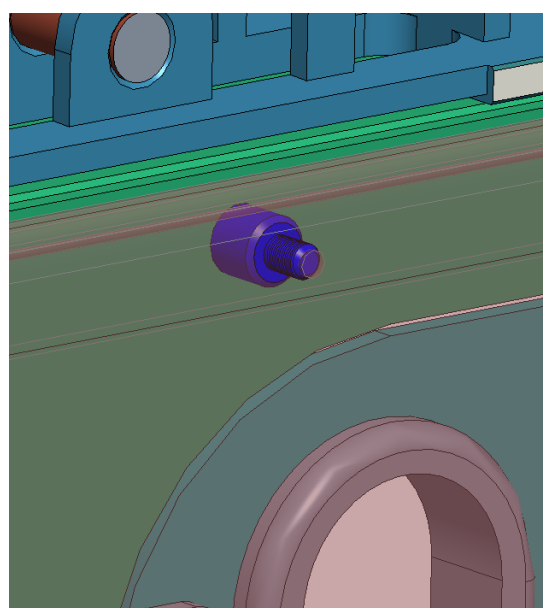
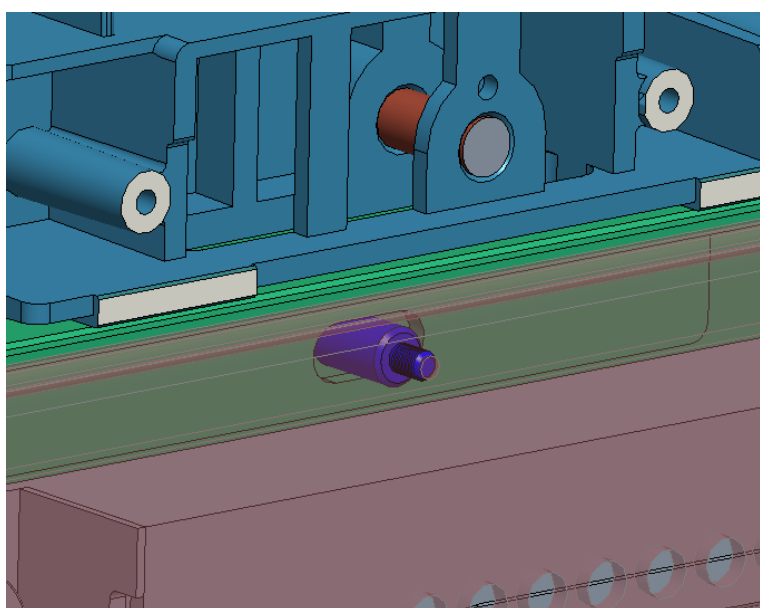
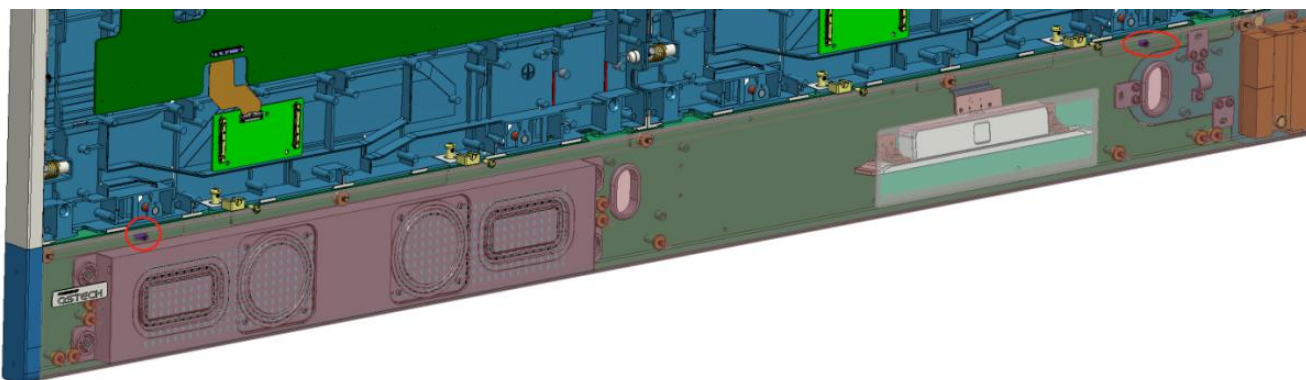
- 如果該位置的磁杯螺絲鬆動並且可旋轉，請使用磁鐵高度調整工具接合螺絲，然後以 3 Kg.cm 的扭力順時針鎖緊。



- 確認已鎖緊所有磁杯螺絲後，小心地將先前拆下的 LED 面板裝回原位，並再次檢查以確保面板形成平整表面。

## 步驟 8：安裝底部框架蓋板

1) 依照安裝圖，從右到左依序安裝底部框架蓋板。蓋板有原色定位銷。對準定位銷後，蓋板將透過磁力固定至底部框架，如下圖所示：



---

## 附錄 1

### 安裝 Wi-Fi 天線模組的方法

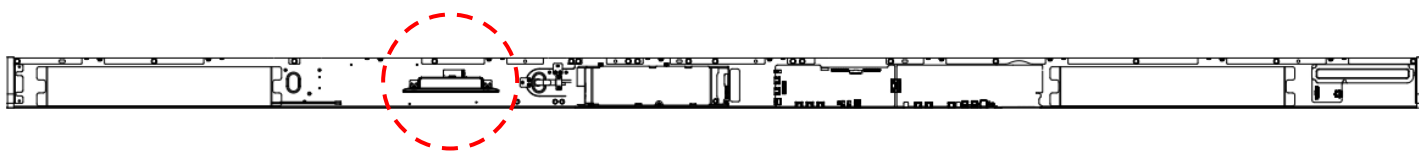
Wi-Fi 天線模組是 FHDC135 的選配套件。此元件的安裝步驟如下。



- FHDC135 的 Wi-Fi 天線外觀

### 安裝位置

Wi-Fi 天線安裝位置在 FHDC135 系統控制箱內的 PSU 左側，如下圖中的虛線紅色圓圈所示。

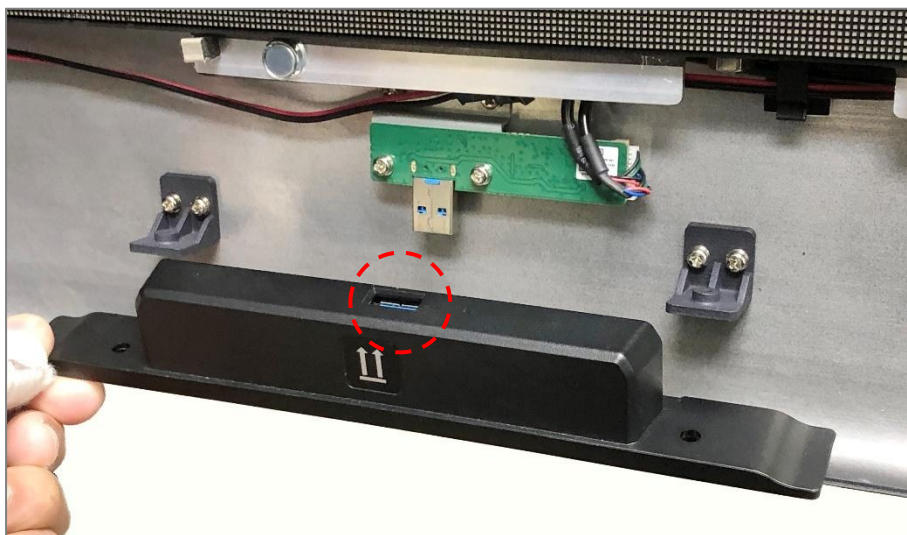


- FHDC135 系統控制箱。

## 組裝說明

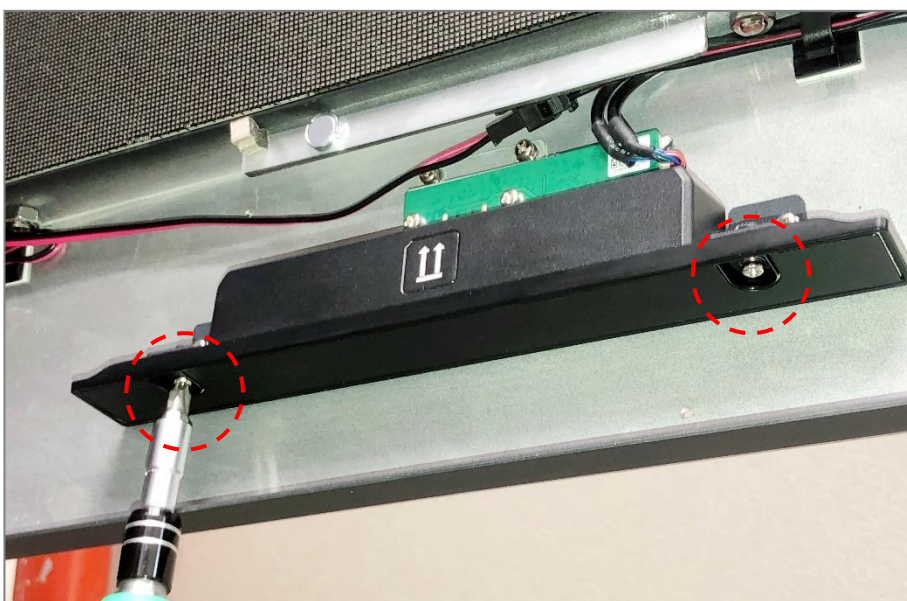
### 步驟 1.

請參考下圖。將 Wi-Fi 天線的 USB 連接埠連接至系統控制箱內對應的 USB 插頭，確保完全插入。



### 步驟 2.

使用兩支 M3\*8mm 螺絲將 Wi-Fi 天線固定至系統控制箱，螺絲孔位置如下圖中的紅色圓圈所示。



## VAC 輸入電氣特性

FHDC135 的電氣特性							
在 100V AC 輸入下				在 220V AC 輸入下			
參數	單位	額定值	最大	參數	單位	額定值	最大
輸入電流	A	6.00	15.00	輸入電流	A	2.73	6.82
輸入頻率	Hz	50 – 60	65	輸入頻率	Hz	50 – 60	65
電源管理	瓦數	600	1500	電源管理	瓦數	600	1500

### 電路保護

螢幕的每個區域都應受斷路器保護以防止高故障電流，並受剩餘電流裝置 (RCD) 保護以偵測對地洩漏電流

